

## คำนำ

การประกันคุณภาพการศึกษา เป็นการดำเนินการเพื่อสร้างความมั่นใจในคุณภาพ ของการจัดการศึกษา และคุณภาพของผลผลิตทางการศึกษา ซึ่งคู่มือการประกันคุณภาพการศึกษาศาขานิเทศศาสตร์ฉบับนี้ ได้พัฒนาและปรับปรุง ให้มีความสอดคล้องกับคู่มือการประกันคุณภาพการศึกษาภายในสถานศึกษาระดับอุดมศึกษา ของสำนักงานคณะกรรมการการอุดมศึกษา ที่ได้พัฒนาขึ้นใหม่ ซึ่งประกอบด้วย 6 มาตรฐาน ได้แก่ มาตรฐานด้านการเรียนการสอน มาตรฐานด้านกิจกรรมพัฒนานิสิตนักศึกษา มาตรฐานด้านการวิจัย มาตรฐานด้านการบริการวิชาการแก่สังคม มาตรฐานด้านการบริหารและการจัดการ และ มาตรฐานด้านการประกันคุณภาพ

สาขาวิชานิเทศศาสตร์ มหาวิทยาลัยราชภัฏรำปาง ได้ดำเนินงานด้านการประกันคุณภาพการศึกษามาอย่างต่อเนื่อง ส่งผลให้มีการปรับปรุงการดำเนินการด้านปัจจัย ด้านกระบวนการที่เกี่ยวข้องกับการจัดการศึกษา การพัฒนานักศึกษา การสร้างสรรค์ผลงานทางวิชาการ การบริการวิชาการ การทำนุบำรุงศิลปะและวัฒนธรรม การสนับสนุนการศึกษา การจัดสภาพแวดล้อมทางการศึกษาและการบริหารจัดการเพื่อคุณภาพและมาตรฐานของทุกองค์ประกอบที่เกี่ยวข้อง

การจัดทำมาตรฐานคุณภาพ ตัวบ่งชี้ คำอธิบายและเกณฑ์การประเมินคุณภาพของสาขาวิชา เป็นการดำเนินการหนึ่งที่มีความมุ่งมั่นให้การจัดการศึกษา การพัฒนานักศึกษา การสร้างสรรค์ผลงานทางวิชาการ การบริการวิชาการ การทำนุบำรุงศิลปะและวัฒนธรรม การสนับสนุนการศึกษา การจัดสภาพแวดล้อมทางการศึกษาและการบริหารจัดการของมหาวิทยาลัย เพื่อให้มีมาตรฐานสูงขึ้น และเป็นมหาวิทยาลัยชั้นนำในภูมิภาค เป็นที่พึงทางปัญญาของปวงชนอย่างแท้จริงต่อไป

(นางสาวสุจินดา ดังก้อง)

ประธานสาขาวิชานิเทศศาสตร์

มหาวิทยาลัยราชภัฏรำปาง

มีนาคม 2552

## สารบัญ

		หน้า
คำนำ		
สารบัญ		
บทที่ 1	สภาพปัจจุบันของสาขาวิชานิติศาสตร์	1
	1. ประวัติของสาขาวิชานิติศาสตร์	1
	2. โครงสร้างการบริหารงาน	2
	3. คณะกรรมการบริการ	3
บทที่ 2	ระบบการประกันคุณภาพการศึกษาของสาขาวิชานิติศาสตร์	6
	1. ระบบการประกันคุณภาพภายใน	7
	2. ระบบการประกันคุณภาพภายนอก	10
บทที่ 3	มาตรฐาน ตัวบ่งชี้ คำอธิบาย และเกณฑ์การประเมิน	11
	1. มาตรฐานด้านการเรียนการสอน	11
	2. มาตรฐานด้านกิจกรรมพัฒนานิสิตนักศึกษา	23
	3. มาตรฐานด้านการวิจัย	27
	4. มาตรฐานด้านการบริการวิชาการแก่สังคม	30
	5. มาตรฐานด้านการบริหารและการจัดการ	32
	6. มาตรฐานด้านการประกันคุณภาพ	40
บทที่ 4	แนวทางการปฏิบัติในการควบคุมคุณภาพที่ส่งผลต่อคุณภาพการศึกษา	44
	1. ปรัชญา วิสัยทัศน์ พันธกิจ วัตถุประสงค์และแผน	44
	2. การเรียนการสอน	45
	3. หลักสูตร	47
	4. อาจารย์	47
	5. นักศึกษา	50
	6. การวัดผลการศึกษาและสัมฤทธิ์ผลการเรียนของนักศึกษา	51
	7. สื่อการสอน อุปกรณ์การศึกษา	51
	8. สภาพแวดล้อมของการเรียนรู้	52
	9. งานพัฒนานักศึกษา	53
	10. งานวิจัย	54

	11. การบริการวิชาการ	54
	12. การทำนุบำรุงศิลปะและวัฒนธรรม	55
	13. ระบบและกลไกการประกันคุณภาพภายในสาขาวิชา	56
ภาคผนวก	คำสั่งมหาวิทยาลัยราชภัฏลำปางที่ 2905/2550 เรื่องแต่งตั้งคณะกรรมการบริหาร สาขาวิชา คณะวิทยาการจัดการ ระดับปริญญาตรี	
	คำสั่งคณะวิทยาการจัดการที่ 062/2550 เรื่องแต่งตั้งคณะกรรมการ ด้านประกันคุณภาพการศึกษาคณะวิทยาการจัดการ	
	คำสั่งคณะวิทยาการจัดการที่ 063/2550 เรื่องแต่งตั้งคณะกรรมการ ด้านประกันคุณภาพการศึกษาสาखाวิชา	

## สภาพปัจจุบันของสาขาวิชานิเทศศาสตร์

---

### 1. ประวัติของสาขาวิชานิเทศศาสตร์

โปรแกรมวิชานิเทศศาสตร์ ได้เปิดทำการสอนเป็นครั้งแรกในหลักสูตรประกาศนียบัตรชั้นสูงเทคนิคอาชีพ (ทอ.วป.) วารสารศาสตร์และการประชาสัมพันธ์ต่อมาได้เปลี่ยนเป็นหลักสูตรอนุปริญญาศิลปศาสตรบัณฑิตวิชาเอกวารสารศาสตร์ และการประชาสัมพันธ์

พ.ศ. 2529 ได้เปิดหลักสูตร อนุปริญญาศิลปศาสตรบัณฑิต หลักสูตรศิลปะการสื่อสารและการโฆษณา

พ.ศ. 2532 เปิดหลักสูตรนิเทศศาสตร์ 4 ปี

พ.ศ. 2536 เริ่มเปิดสอนโปรแกรมวิชานิเทศศาสตร์ แขนงวิชาการประชาสัมพันธ์ โดยในปีการศึกษา 2536 นี้มีนักศึกษา 1 กลุ่มเรียน (43 คน) โดยอยู่ในสังกัดภาควิชาการสื่อสารและประชาสัมพันธ์ ซึ่งมี ผศ.ชลลดา วงศ์วิชัย เป็นหัวหน้าภาควิชาคนแรก

พ.ศ. 2537 เปลี่ยนหัวหน้าภาควิชาเป็น อ.สุวรรณิ โพธิศรี ซึ่งภายหลังเปลี่ยนตำแหน่งเป็นหัวหน้าโปรแกรมวิชา

พ.ศ. 2543 ได้มีการเปลี่ยนรูปแบบการบริหาร เป็นแบบคณะกรรมการโปรแกรมวิชา โดยมี อ.ปฐมา แจ่มจันทร์ เป็นประธานโปรแกรม และมีคณะกรรมการโปรแกรม ประกอบไปด้วย อ.เบญจวรรณ เลาลลิต อ.ศรเทพ เรียงยุทธนาชีวิน และ คุณไพฑูรย์ สุขสุข และมี อ.สุวรรณิ โพธิศรี เป็นเลขานุการโปรแกรม

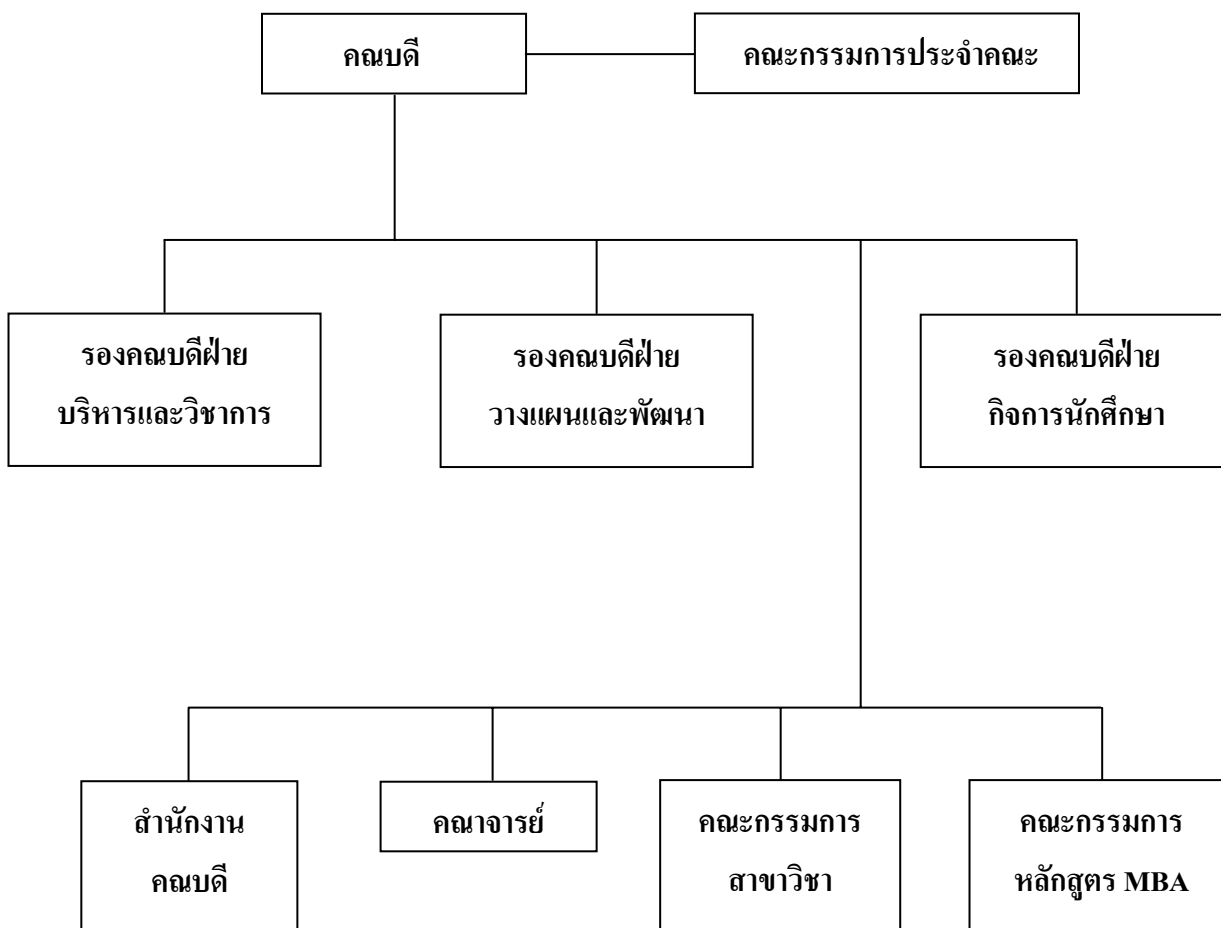
พ.ศ. 2545 – มิถุนายน 2550 อ.เบญจวรรณ เลาลลิต เป็น ประธานโปรแกรมวิชา และ อ.บุษยากร ตีระพุดติกุลชัย เป็นเลขานุการโปรแกรมวิชา

มิถุนายน 2550 – ตุลาคม 2551 ผศ.สุวรรณิ โพธิศรี เป็น ประธานสาขาวิชา และ อ.กนกพร เอกกะสินสกุล เป็นเลขานุการสาขาวิชา

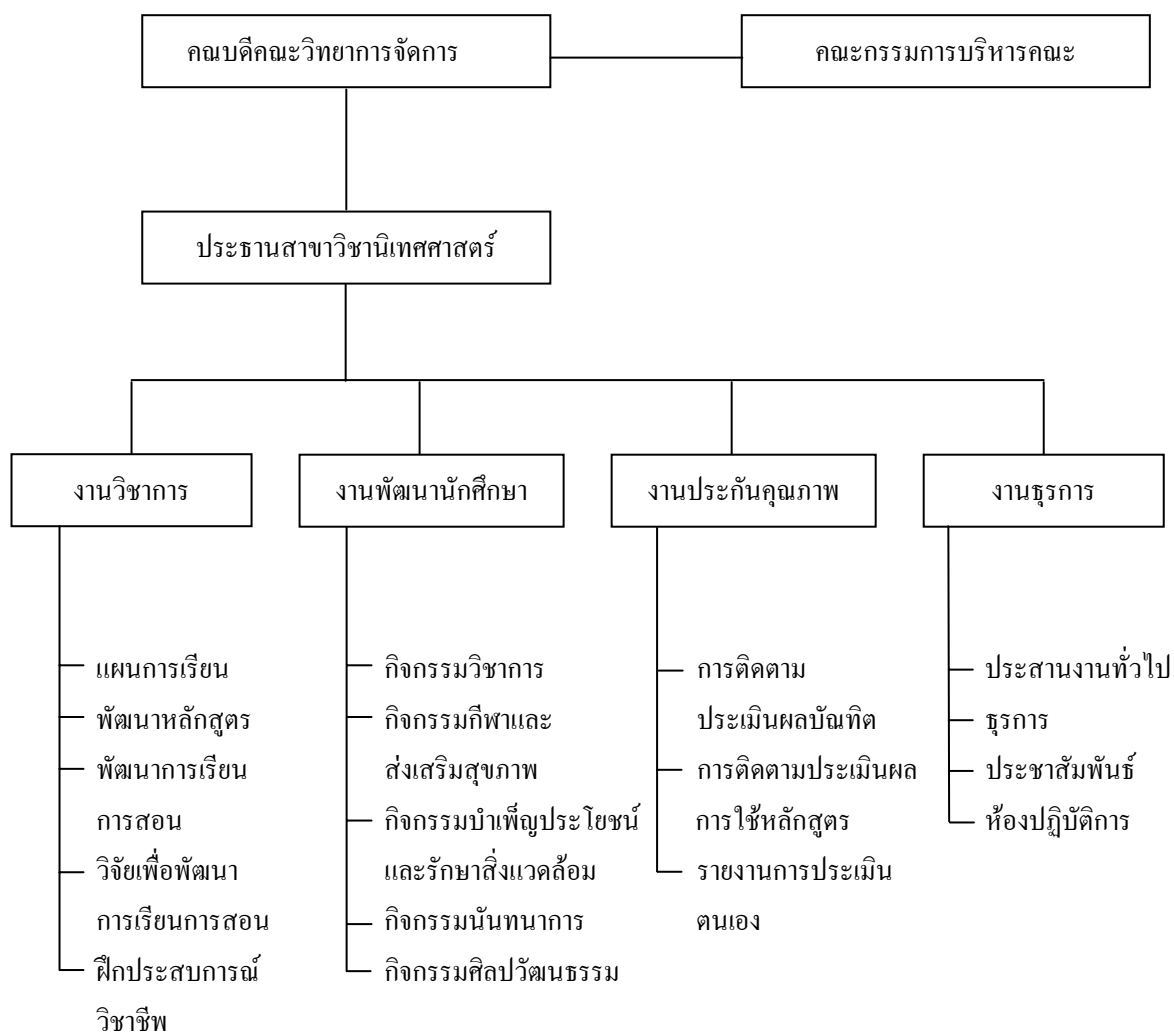
ปัจจุบันมี อ.สุดจินดา ดังก้อง เป็นประธานสาขาวิชา และ อ.กนกพร เอกกะสินสกุล เป็นเลขานุการสาขาวิชา โดยมีนักศึกษาจำนวน 8 กลุ่มเรียน จำนวน 300

## 2. โครงสร้างการบริหารงาน

### 2.1 คณะวิทยาการจัดการ



## 2.2 สาขาวิชานิติศาสตร์



## 3. คณะกรรมการบริหารสาขาวิชานิติศาสตร์

1. นางสาวสุดจินดา	ดังก้อง	ประธานกรรมการ
2. ผศ.สุวรรณี	โพธิศรี	กรรมการ
3. ผศ.เบญจวรรณ	เลาลิต	กรรมการ
4. ดร.ปองปรารณ์	สุนทรเกษ์	กรรมการ
5. นางสาวกนกพร	เอกกะสินสกุล	กรรมการและเลขานุการ

#### 4. **ปรัชญา**

เป็นหน่วยงานผลิตบัณฑิตนิเทศศาสตร์ ที่มีความรู้คู่คุณธรรม

#### 5. **วิสัยทัศน์**

มุ่งมั่นที่จะผลิตบัณฑิตตามพันธกิจให้มีคุณภาพสู่สังคมและท้องถิ่นในปี พ.ศ. 2553

#### 6. **พันธกิจ**

สาขาวิชานิเทศศาสตร์กำหนดพันธกิจการทำงาน ไว้ดังต่อไปนี้

##### 1. **ด้านการจัดการศึกษา**

- 1.1 ผลิตบัณฑิตที่มีความสามารถใช้เทคโนโลยีอย่างมีประสิทธิภาพเพื่อการสื่อสาร
- 1.2 ผลิตบัณฑิตที่มีความคิดสร้างสรรค์ทางวิชาชีพ มีจรรยาบรรณและบุคลิกภาพที่เหมาะสม
- 1.3 ผลิตบัณฑิตที่มีความรู้ ความสามารถ มีทักษะด้านนิเทศศาสตร์เป็นอย่างดี

##### 2. **ด้านการวิจัย**

- 2.1 ส่งเสริมและสนับสนุนการวิจัยเพื่อพัฒนาวิชาการนิเทศศาสตร์และพัฒนาท้องถิ่น

##### 3. **ด้านบริการวิชาการ**

3.1 ให้บริการวิชาการทางนิเทศศาสตร์แก่บุคลากรด้านการศึกษาในเขตพื้นที่บริการของมหาวิทยาลัย

##### 4. **ด้านศิลปวัฒนธรรม**

- 4.1 เป็นสื่อกลางในการเผยแพร่ข้อมูล ข่าวสาร ศิลปวัฒนธรรม ภูมิปัญญาไทยให้แก่สังคม

## 7. เป้าหมายการพัฒนา

1. บัณฑิตของสาขาวิชานิติศาสตร์มีความรู้ทางวิชาการ วิชาชีพ ภาษาอังกฤษ มีวุฒิภาวะทางอารมณ์ มีความสามารถในการแก้ปัญหา มีคุณธรรม จริยธรรม มีความขยันหมั่นเพียร สู้งาน และมีความสามารถในการสร้างและใช้เทคโนโลยีที่เหมาะสมทั้งในการดำรงชีวิตและการปฏิบัติงาน

2. มีผลงานวิจัย งานสร้างสรรค์ และองค์ความรู้ด้านเกษตร การท่องเที่ยว การรักษาสัตว์แวดล้อมและพัฒนาคุณภาพชีวิต ที่สามารถนำมาใช้ประโยชน์ในการจัดการศึกษาและการพัฒนาสังคม ภายใต้การบริหารจัดการความรู้ที่มีประสิทธิภาพ ที่ส่งผลต่อการพัฒนาคุณภาพชีวิตและเพิ่มศักยภาพในการแข่งขันของประเทศ

## ระบบการประกันคุณภาพการศึกษาของสาขาวิชานิเทศศาสตร์

ตามพระราชบัญญัติการศึกษาแห่งชาติ พ.ศ. 2542 และที่แก้ไขเพิ่มเติม (ฉบับที่ 2) พ.ศ. 2545 หมวด 6 มาตรฐานและการประกันคุณภาพการศึกษา มาตรา 47 ให้มีระบบการประกันคุณภาพการศึกษาเพื่อพัฒนาคุณภาพและมาตรฐานการศึกษาทุกระดับ ประกอบด้วย ระบบการประกันคุณภาพภายใน และระบบการประกันคุณภาพภายนอก ระบบ หลักเกณฑ์ และวิธีการประกันคุณภาพการศึกษา ให้เป็นไปตามที่กำหนดในกฎกระทรวง มาตรา 48 ให้หน่วยงานต้นสังกัดและสถานศึกษาจัดให้มีระบบการประกันคุณภาพภายในสถานศึกษาและให้ถือว่าการประกันคุณภาพภายในเป็นส่วนหนึ่งของกระบวนการบริหารการศึกษาที่ต้องดำเนินการอย่างต่อเนื่อง โดยให้จัดทำรายงานประจำปีเสนอต่อหน่วยงานต้นสังกัด หน่วยงานที่เกี่ยวข้องและเปิดเผยต่อสาธารณชน เพื่อนำไปสู่การพัฒนาคุณภาพและมาตรฐานการศึกษา และเพื่อรองรับการประกันคุณภาพภายนอก

สภามหาวิทยาลัยราชภัฏรำไพพรรณีได้กำหนดนโยบายการประกันคุณภาพการศึกษาเพื่อเป็นแนวทางการดำเนินงานการประกันคุณภาพ ดังนี้

1. มหาวิทยาลัยจะต้องพัฒนาระบบและกลไกการประกันคุณภาพให้เป็นส่วนหนึ่งของการบริหารจัดการของมหาวิทยาลัย คณะ สำนัก สถาบัน กองและหน่วยงานภายใน เพื่อพัฒนามหาวิทยาลัยอย่างต่อเนื่องและยั่งยืน
2. มหาวิทยาลัยจัดทำมาตรฐานคุณภาพ ตัวบ่งชี้ และเกณฑ์การประเมินคุณภาพที่เหมาะสมสามารถเป็นตัวกระตุ้นให้เกิดการแข่งขัน การพัฒนากระบวนการที่เป็นเลิศ และการพัฒนาผลผลิตทางการศึกษาของมหาวิทยาลัย
3. มหาวิทยาลัยจะต้องพัฒนาระบบฐานข้อมูลสารสนเทศตามมาตรฐานอุดมศึกษาอย่างมีคุณภาพและประสิทธิภาพใช้งานได้จริง เพื่อประโยชน์ในการปฏิบัติงานประจำ การติดตามตรวจสอบการดำเนินงาน และการตัดสินใจของผู้บริหาร
4. มหาวิทยาลัยต้องส่งเสริมให้ระบบและกลไกการประกันคุณภาพของมหาวิทยาลัยกระจายลงสู่ระดับบุคคล ได้แก่ ผู้บริหาร คณาจารย์ และบุคลากรสนับสนุน เพื่อสร้างวัฒนธรรมคุณภาพภายในมหาวิทยาลัย

5. มหาวิทยาลัยต้องนำระบบการจัดการความรู้มาเป็นส่วนหนึ่งของการพัฒนาองค์ความรู้ขององค์กรทุก ๆ องค์กรในมหาวิทยาลัย เพื่อใช้เป็นเครื่องมือในการพัฒนากระบวนการที่เป็นเลิศและการแลกเปลี่ยนเรียนรู้ระหว่างองค์กร

6. มหาวิทยาลัย ต้องจัดให้มีกลไกการประเมินคุณภาพจากภายนอกที่นอกเหนือจากการประเมินภายนอกจากสำนักงานรับรองมาตรฐานและประเมินคุณภาพการศึกษา (องค์การมหาชน) เพื่อสะท้อนภาพการดำเนินงานของมหาวิทยาลัยจากมุมมองภายนอก

7. มหาวิทยาลัยจะต้องเปิดเผยข้อมูลและเผยแพร่ผลงานตามพันธกิจของมหาวิทยาลัยสู่สาธารณะอย่างต่อเนื่อง เพื่อแสดงออกถึงการดำเนินงานที่มีความโปร่งใสตรวจสอบได้ของมหาวิทยาลัย

8. มหาวิทยาลัยจะต้องดำเนินการประชาสัมพันธ์ การให้ความรู้และการส่งเสริมการมีส่วนร่วมของนักศึกษา คณาจารย์ และบุคลากรในการดำเนินการประกันคุณภาพการศึกษาของมหาวิทยาลัย

9. มหาวิทยาลัยต้องศึกษาความพึงพอใจของผู้ใช้บัณฑิต และเปิดโอกาสให้ประชาชนและผู้เกี่ยวข้องเสนอแนะแนวทางการดำเนินงาน และการปรับปรุงผลการดำเนินงานของมหาวิทยาลัย เพื่อเป็นข้อมูลในการทบทวน การปรับปรุง และการพัฒนาการดำเนินงานของมหาวิทยาลัย

10. มหาวิทยาลัย คณะ สำนัก สถาบัน กอง และหน่วยงานภายใน ต้องทำรายงานประจำปีทุกสิ้นปีงบประมาณ เพื่อรายงานผลการดำเนินงานและคุณภาพของผลผลิตทางการศึกษาเสนอต่อหน่วยงาน ต้นสังกัดและเผยแพร่ โดยรายงานตามมาตรฐานคุณภาพของมหาวิทยาลัย

จากนโยบายการประกันคุณภาพของสภามหาวิทยาลัย มหาวิทยาลัยราชภัฏลำปางได้จัดให้ระบบการประกันคุณภาพเป็นระบบและกลไกของการพัฒนาคุณภาพและมาตรฐานการศึกษาของมหาวิทยาลัย ประกอบด้วย ระบบการประกันคุณภาพภายใน และระบบการประกันคุณภาพภายนอก

## 1. ระบบการประกันคุณภาพภายใน

การประกันคุณภาพการศึกษาภายในของสาขาวิชานิติศาสตร์ เป็นการดำเนินงาน เพื่อควบคุมปัจจัย กระบวนการที่มีผลต่อคุณภาพการศึกษา โดยมีระบบและกลไกควบคุม ติดตามตรวจสอบ และประเมินผลอย่างต่อเนื่อง โดยบุคลากรของสาขาวิชา ได้แก่ คณะกรรมการประกันคุณภาพการศึกษาภายในของสาขาวิชา ที่คณะแต่งตั้ง จนทำให้เกิดความมั่นใจว่าการดำเนินงานมีคุณภาพและมาตรฐาน สาขาวิชาได้กำหนดกระบวนการประกันคุณภาพการศึกษาภายใน ไว้ดังนี้

### 1. การพัฒนาคุณภาพ

เป็นการดำเนินการ 2 ส่วน ได้แก่

1.1 การกำหนดมาตรฐานคุณภาพของสาขาวิชา เป็นการจัดทำรายละเอียดลักษณะที่มีคุณภาพว่าในแต่ละด้านเป็นเช่นไร เพื่อให้ผู้เกี่ยวข้องได้ปฏิบัติให้บรรลุลักษณะดังกล่าว มาตรฐานคุณภาพจึงเปรียบเสมือนพิมพ์เขียวในการก่อสร้างของวิศวกร และเป็นความคาดหวังที่ต้องผลักดันให้บรรลุเป้าหมายมหาวิทยาลัยได้กำหนดมาตรฐานให้มีความสอดคล้องกับภารกิจและเป้าประสงค์ตามภารกิจของมหาวิทยาลัย และมาตรฐานคุณภาพ สมศ. เป็น 6 มาตรฐาน ได้แก่ มาตรฐานด้านการเรียนการสอน มาตรฐานด้านกิจกรรมพัฒนานิสิตนักศึกษา มาตรฐานด้านการวิจัย มาตรฐานด้านการบริการวิชาการแก่สังคม มาตรฐานด้านการบริหารและจัดการและมาตรฐานด้านการประกันคุณภาพ

1.2 การดำเนินการสู่การมีมาตรฐานคุณภาพที่กำหนด การดำเนินการขั้นตอนนี้เป็นการจัดทำแผนปฏิบัติการหรือแผนยุทธศาสตร์ของมหาวิทยาลัย คณะ สำนัก สถาบัน กอง สาขาวิชาและหน่วยงานภายใน จากนั้นมหาวิทยาลัย คณะ สำนัก สถาบัน กอง สาขาวิชาและหน่วยงานภายใน ร่วมกันจัดทำแผนงาน โครงการ ผลผลิต เป้าหมาย และผลลัพธ์ โดยคำนึงถึงมาตรฐานสาขาวิชา มาตรฐานการจัดการศึกษา และมาตรฐานการสนับสนุนการศึกษา และเสนอแผนงาน โครงการสู่สภามหาวิทยาลัยเพื่ออนุมัติ จากนั้นมหาวิทยาลัย คณะ สำนัก สถาบัน กอง สาขาวิชาและหน่วยงานภายใน ดำเนินงานตามโครงการที่ได้รับอนุมัติเพื่อบรรลุมาตรฐานที่กำหนด และรายงานผลการดำเนินโครงการ ข้อมูลผลการดำเนินงานทุกระยะ

## 2. การตรวจสอบคุณภาพ

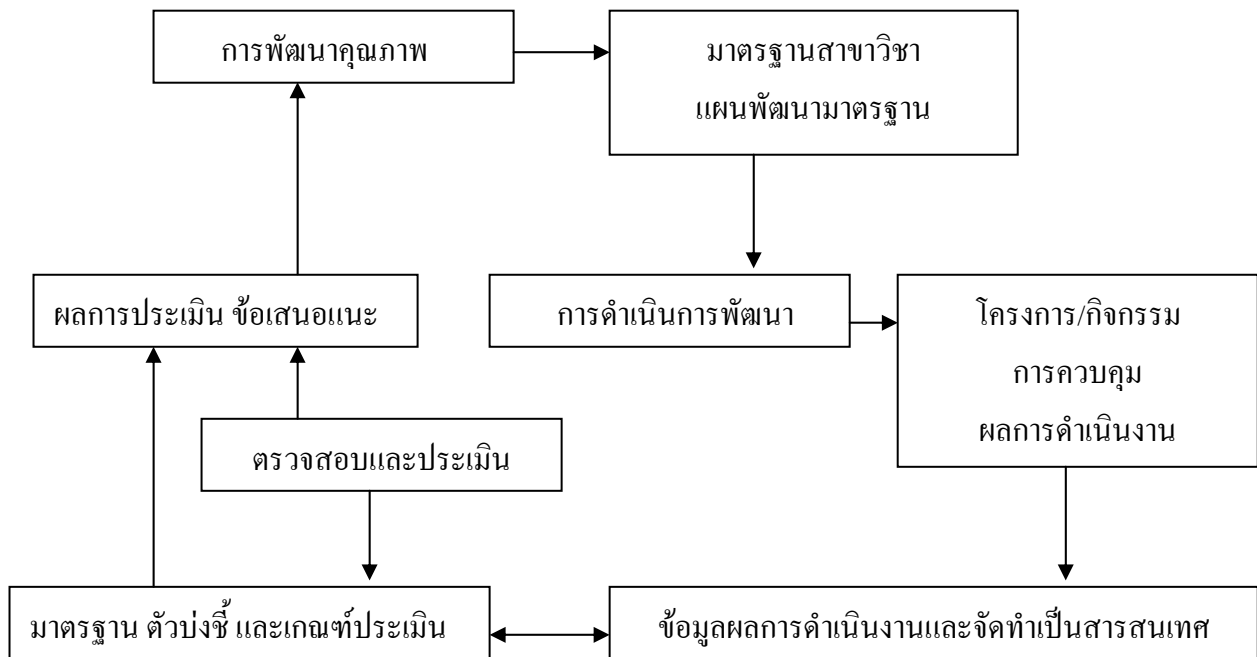
เป็นการดำเนินการตรวจสอบข้อมูลสารสนเทศของปัจจัย กระบวนการ ผลผลิต และผลลัพธ์ของการดำเนินโครงการต่าง ๆ ตามประเด็นยุทธศาสตร์ โดยคณะกรรมการประกันคุณภาพการศึกษาภายในของมหาวิทยาลัย คณะ สำนัก สถาบัน กอง สาขาวิชา และหน่วยงานภายใน เพื่อให้ทราบถึงประสิทธิภาพและประสิทธิผลของการดำเนินการตามโครงการ ซึ่งจะช่วยให้สามารถปรับปรุง แก้ไขปัญหาที่เกิดขึ้นระหว่างการดำเนินการได้ทันทั่วถึง และการตัดสินใจในการดำเนินการต่อ ขยายการดำเนินการ หรือหยุดการดำเนินการ

## 3. การประเมินคุณภาพภายใน

เป็นกระบวนการต่อเนื่องจากการตรวจสอบคุณภาพ แต่เน้นการวิเคราะห์เปรียบเทียบผลการดำเนินการกับเกณฑ์ตามตัวบ่งชี้ในมาตรฐานต่างๆ รวมทั้งเปรียบเทียบกับผลการดำเนินการในปีที่ผ่านมาว่าเป็นไปตามมาตรฐานมากน้อยเพียงใด ข้อมูลที่ได้จากการประเมินคุณภาพภายใน มหาวิทยาลัย คณะ สำนัก สถาบัน กอง สาขาวิชา และหน่วยงานภายในต้องนำไปใช้ในการปรับปรุง และพัฒนาการดำเนินงาน นับตั้งแต่การจัดทำแผนงาน โครงการ และการดำเนินงาน การประเมินคุณภาพการศึกษาภายใน มหาวิทยาลัย คณะ สำนัก สถาบัน กอง สาขาวิชา และหน่วยงานภายในมีการดำเนินการก่อนสิ้น

ปีงบประมาณ โดยคณะกรรมการประเมินคุณภาพการศึกษาระดับต่างๆ ที่แต่งตั้งโดยคณะกรรมการประกันคุณภาพการศึกษาของมหาวิทยาลัย

### ระบบและกลไกการประกันคุณภาพของสาขาวิชานิเทศศาสตร์

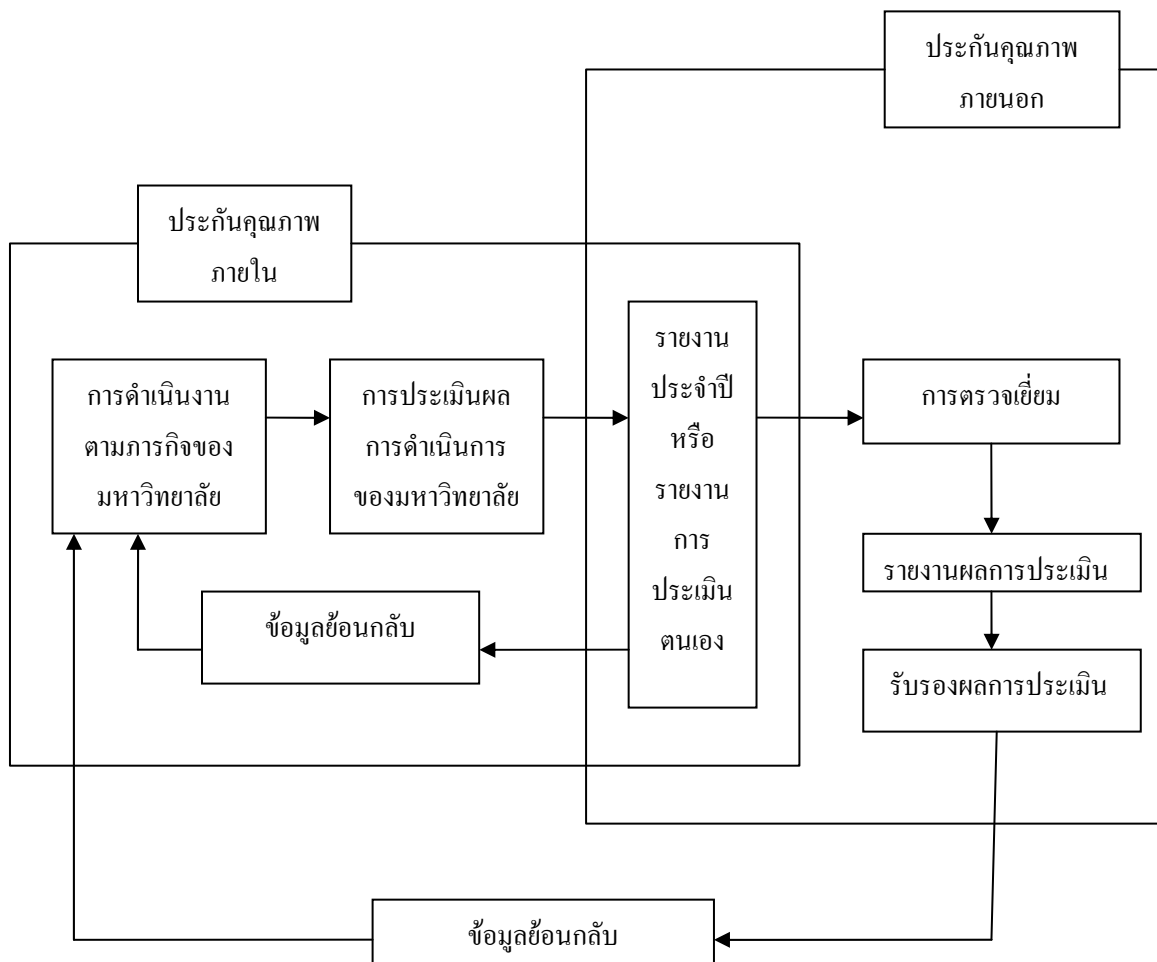


## 2. ระบบการประกันคุณภาพภายนอก

ระบบการประกันคุณภาพการศึกษาภายนอก เป็นระบบที่มีความต่อเนื่องและสัมพันธ์กับระบบ การประกันคุณภาพการศึกษาภายใน โดยระบบการประกันคุณภาพภายนอกเป็นการตรวจสอบเบื้องต้นจากรายงานประจำปี หรือรายงานประเมินตนเอง และรายงานอื่น ๆ ที่เป็นผลจากการประกันคุณภาพการศึกษาภายในของมหาวิทยาลัย

ในการตรวจสอบข้อมูล เอกสาร หลักฐานและการตรวจเยี่ยม ดำเนินการโดย ผู้ประเมินภายนอก ที่ สมศ. ให้การรับรองเป็นผู้ดำเนินการ

### ความสัมพันธ์ระหว่างการประกันคุณภาพการศึกษาภายในกับการประกันคุณภาพการศึกษาภายนอก



## มาตรฐาน ตัวบ่งชี้คำอธิบาย และเกณฑ์การประเมิน

## มาตรฐานสาขาวิชา ตัวบ่งชี้ คำอธิบาย และเกณฑ์การประเมินผล

มาตรฐานสาขาวิชา เป็นข้อกำหนดเกี่ยวกับคุณลักษณะคุณภาพของแนวทางการพัฒนาผู้เข้าประสงค์ที่ต้องการให้เกิดขึ้นในสาขาวิชาทุกสาขาวิชาที่เปิดทำการเรียนการสอนในมหาวิทยาลัยราชภัฏลำปาง อีกทั้งใช้เป็นหลักเทียบเคียงสำหรับการส่งเสริม กำกับดูแล ตรวจสอบ ประเมินผล และพัฒนาคุณภาพการศึกษาในสาขาวิชา ประกอบด้วย 6 มาตรฐาน ดังนี้

## 1. มาตรฐานด้านการเรียนการสอน

การจัดกิจกรรมการเรียนการสอน ต้องมุ่งพัฒนาผู้เรียนให้มีความรู้ในวิชาชีพตามหลักสูตรที่กำหนด การจัดกิจกรรมการเรียนการสอนในยุคปัจจุบัน ใช้หลักการของการจัดกระบวนการเรียนรู้ที่เน้นผู้เรียนเป็นสำคัญ ดังนั้นภารกิจดังกล่าว จึงเกี่ยวข้องกับการกำหนดปัจจัยป้อนเข้าที่ได้มาตรฐานตามที่กำหนด ประกอบด้วยการมีอาจารย์ที่มีปริมาณ และคุณภาพตามมาตรฐานหลักสูตร มีกระบวนการบริหารจัดการการเรียนการสอน ที่อาศัยหลักการร่วมมือร่วมพลังของทุกฝ่ายที่เกี่ยวข้อง ทั้งองค์กรภายในและภายนอกสถาบัน นอกจากนี้ ยังต้องมีการวางระบบและกลไกการประกันคุณภาพการเรียนการสอน เพื่อให้นักศึกษามีคุณลักษณะที่พึงประสงค์

## ตัวบ่งชี้ที่ 1.1 มีกระบวนการเรียนรู้ที่เน้นผู้เรียนเป็นสำคัญ

## คำอธิบาย

- รูปแบบการจัดการเรียนการสอนที่เหมาะสมและยืดหยุ่น ตลอดจนการจัดกระบวนการเรียนรู้ที่คำนึงถึงความแตกต่างเฉพาะตัวของนักศึกษา เป็นเรื่องที่สำคัญมากต่อความกระหายใคร่รู้ และต่อสมรรถนะในการแสวงหาความรู้ของนักศึกษา เช่น การเปิดโอกาสให้นักศึกษาได้ค้นคว้าวิจัยโดยอิสระในรูปโครงการวิจัยส่วนบุคคล การจัดให้มีชั่วโมงเรียนในภาคปฏิบัติในห้องปฏิบัติการ รวมทั้งมีการฝึกประสบการณ์ภาคสนามอย่างพอเพียง มีการจัดสัมมนา การจัดประชุมเชิงปฏิบัติการ การจัดทำโครงการ มีการเรียนการสอนทางเครือข่ายคอมพิวเตอร์ (Internet) และมีห้องสมุดและระบบสืบค้นข้อมูลอิเล็กทรอนิกส์ที่เพียงพอที่จะศึกษาหาความรู้เพิ่มเติมได้ด้วยตนเอง

## แนวปฏิบัติที่ดี

1. สาขาวิชามีการพัฒนาอาจารย์ในสาขาวิชา ให้เข้าใจในหลักการในกระบวนการเรียนที่เน้นผู้เรียนเป็นสำคัญ และสามารถจัดกระบวนการเรียนที่เน้นผู้เรียนเป็นสำคัญได้
2. อาจารย์ในสาขาวิชามีการพัฒนารูปแบบการเรียนการสอนที่เน้นผู้เรียนเป็นสำคัญ พร้อมทั้งมีการจัดสรรทรัพยากรสนับสนุน การจัดการเรียนการสอนอาจมีรูปแบบใดรูปแบบหนึ่ง ดังต่อไปนี้ การเรียนรู้จากกรณีปัญหา (Problem-Based Learning : PBL) การเรียนรู้เป็นรายบุคคล (Individual Study) การเรียนรู้แบบสรุคนิยม (Constructivism) การสอนแบบเอส ไอ พี การเรียนรู้แบบแสวงหาความรู้ได้ด้วยตนเอง (Self - Study) การเรียนรู้จากการทำงาน (Work - Based Learning) การเรียนรู้ที่เน้นการวิจัยเพื่อสร้างองค์ความรู้ (Research - Based Learning) การเรียนรู้ที่ใช้วิธีสร้างผลงานจากการตกผลึกทางปัญญา(Crystal - Based Approach)
3. การเรียนการสอนยึดหลักการมีปฏิสัมพันธ์ทางวิชาการระหว่างนักศึกษา กับอาจารย์ และระหว่างนักศึกษา กับนักศึกษา ทั้งในและนอกห้องเรียนอย่างสม่ำเสมอ เพื่อส่งเสริมการเรียนรู้อย่างกระตือรือร้น
4. มีรูปแบบการจัดการเรียนการสอนที่มีคุณภาพ แต่ยืดหยุ่นและหลากหลายสามารถตอบสนองความต้องการเรียนรู้ของผู้เรียน ทั้งความยืดหยุ่นด้านช่วงเวลาเรียนและหรือด้านตำแหน่งและสถานที่เรียนและหรือด้านวิธีการจัดการเรียนการสอนและการประเมินผลและหรือด้านอื่น ๆ
5. มีการติดตามผลการเรียน ความพึงพอใจของนักศึกษาต่อคุณภาพการสอน และ สิ่งสนับสนุนการเรียนรู้เป็นรายบุคคลอย่างต่อเนื่อง และนำมาใช้ในการพัฒนาผู้เรียน ให้สามารถเรียนรู้ได้เต็มศักยภาพ

## ข้อมูลที่ต้องการ

1. เอกสารหลักสูตร แผนการสอน ประมวลรายวิชา บทเรียน e-learning
2. เอกสารหลักฐานที่แสดงให้เห็นถึงการส่งเสริมกระบวนการการเรียนรู้ที่เน้นผู้เรียนเป็นสำคัญ อาทิ สื่อและอุปกรณ์การเรียนการสอน คอมพิวเตอร์ ระบบเครือข่ายคอมพิวเตอร์ งบประมาณสนับสนุน ตารางการเปิดให้บริการนักศึกษาใช้ห้องสมุดและห้องคอมพิวเตอร์ต่อวัน
3. แฟ้มประวัตินักศึกษา ผลงานของนักศึกษาตลอดจนกิจกรรมการจัดการเรียนการสอนที่เน้นผู้เรียนเป็นสำคัญ
4. เอกสารการสำรวจความพึงพอใจของนักศึกษาต่อคุณภาพการสอน และสิ่งสนับสนุนการเรียนรู้ และหลักฐานการนำผลที่ได้มาใช้ในการปรับปรุงและพัฒนาการเรียนการสอน
5. สถิติข้อมูลหรือรายงานผลการจัดการเรียนการสอนที่เน้นผู้เรียนเป็นสำคัญ เช่น จำนวน

คณาจารย์ที่ได้รับความรู้ความเข้าใจเกี่ยวกับเป้าหมายของการจัดการศึกษา โดยเน้นผู้เรียนเป็นสำคัญ จำนวน หน่วยกิตหรือจำนวนชั่วโมงเรียนในภาคปฏิบัติ จำนวนวิชาที่ทำ senior project วิชาสัมมนาหรือวิชาที่ มอบหมายให้นักศึกษาค้นคว้าหาความรู้ด้วยตนเอง จำนวนชั่วโมงภาคสนาม จำนวนโปรแกรม หรือรายวิชาที่เป็นวิชาเลือกเสรี จำนวนรายวิชาที่มีการเรียนการสอนทางเครือข่ายคอมพิวเตอร์ ผลการวิเคราะห์ศักยภาพของผู้เรียนเป็นรายบุคคล เป็นต้น

6. รายงานการประเมินผลการเรียนการสอน ที่สอดคล้องกับสภาพการเรียนรู้ที่จัดให้ผู้เรียน และอิงพัฒนาการของผู้เรียน

7. ผลงานอาจารย์ที่เป็นงานวิจัยเพื่อพัฒนาสื่อและการเรียนรู้ของผู้เรียน และนำไปใช้พัฒนา ผู้เรียน

#### เกณฑ์มาตรฐาน : ระดับ

1. มีกลไกการให้ความรู้ความเข้าใจกับอาจารย์ผู้สอน ถึงวัตถุประสงค์และเป้าหมาย ของการจัดการศึกษาทุกหลักสูตร
2. มีการออกแบบการเรียนการสอนและจัดกิจกรรมการเรียนรู้ที่เน้นผู้เรียนเป็นสำคัญ ทุกหลักสูตร
3. มีการใช้สื่อและเทคโนโลยีหรือนวัตกรรมในการสอนเพื่อส่งเสริมการเรียนรู้ทุกหลักสูตร
4. มีการจัดการเรียนการสอนที่มีความยืดหยุ่นและหลากหลาย ที่จะสนองตอบต่อ ความ ต้องการของผู้เรียน
5. มีการประเมินผลการเรียนการสอนที่สอดคล้องกับสภาพการเรียนรู้ที่จัดให้ ผู้เรียนและอิง พัฒนาการของผู้เรียนทุกหลักสูตร
6. มีการประเมินผลความพึงพอใจของผู้เรียนในเรื่องคุณภาพการสอนและสิ่งสนับสนุน การเรียนรู้ทุกหลักสูตร
7. มีระบบการปรับปรุงวิธีการเรียนการสอนและพัฒนาผู้เรียนอย่างต่อเนื่อง

#### เกณฑ์การประเมินผล

คะแนน 1	คะแนน 2	คะแนน 3
มีการดำเนินการไม่ครบ 5 ข้อ	มีการดำเนินการ 5 ข้อ	มีการดำเนินการครบทุกข้อ

ตัวบ่งชี้ที่ 1.2 มีโครงการหรือกิจกรรมที่สนับสนุนการพัฒนาหลักสูตร และการเรียนการสอน ซึ่งบุคคล องค์กร และชุมชนภายนอกมีส่วนร่วม

#### คำอธิบาย

● พระราชบัญญัติการศึกษาแห่งชาติ พ.ศ. 2542 แก้ไขเพิ่มเติม (ฉบับที่ 2) พ.ศ. 2545 มาตรา 19 ได้ระบุถึงการจัดการศึกษาระดับอุดมศึกษาที่ให้ผู้เรียนได้เรียนรู้จากประสบการณ์จริง มีการเรียนรู้จากสื่อการเรียนการสอนและแหล่งวิทยาการประเภทต่างๆ จัดการเรียนรู้ให้เกิดขึ้นได้ตลอดเวลาทุกสถานที่ มีการประสานความร่วมมือกับบิดามารดา ผู้ปกครอง และบุคคลในชุมชนทุกฝ่าย เพื่อร่วมพัฒนา ผู้เรียนตามศักยภาพ สถาบันจึงควรให้บุคคล องค์กร และชุมชนภายนอกเข้ามามีส่วนร่วมในการสนับสนุนหลักสูตรและการเรียนการสอน โดยจัดโครงการและกิจกรรมต่าง ๆ ตั้งแต่ช่วยในการพัฒนาและปรับปรุงหลักสูตร ช่วยในการเรียนการสอน และการฝึกงาน ตลอดจนเรียนรู้กรณีศึกษาต่างๆ

#### แนวปฏิบัติที่ดี

1. แสวงหาบุคคล องค์กร และชุมชนภายนอกมาสนับสนุนการพัฒนาหรือ ปรับปรุงหลักสูตรและการเรียนการสอน
2. จัดหลักสูตรที่ทันสมัย มีโครงสร้างหลักสูตรที่ทำให้ผู้เรียนมีความรู้และทักษะที่นำไปใช้ในการปฏิบัติได้จริง โดยร่วมมือกับบุคคล องค์กร และชุมชนภายนอก
3. ติดตามตรวจสอบและประเมินกิจกรรมการเรียนการสอนที่ได้รับการสนับสนุนจากภายนอกสถาบัน
4. นำผลการประเมินไปปรับปรุงการมีส่วนร่วมของบุคคล องค์กร และชุมชนภายนอกในการพัฒนาหลักสูตรและการเรียนการสอน

#### ข้อมูลที่ต้องการ

1. โครงการหรือกิจกรรมที่มีการเชิญผู้ทรงคุณวุฒิหรือผู้รู้ในชุมชน มาช่วยในการพัฒนาหลักสูตรและการจัดการเรียนการสอน การเรียนรู้ภูมิปัญญาท้องถิ่น การเข้าร่วมกิจกรรมเสริมหลักสูตร การฝึกงานและการปฏิบัติงานในองค์กรภายนอก
2. แผนการสอนที่ระบุการมีส่วนร่วมสนับสนุนของบุคคล องค์กรและชุมชนภายนอก
3. รายละเอียดการติดตาม ตรวจสอบ การปฏิบัติงาน และประเมินผลการปฏิบัติงานของโครงการหรือกิจกรรมในข้อ 1

### เกณฑ์มาตรฐาน : ระดับ

1. มีระบบและกลไกที่กำหนดให้ผู้ทรงคุณวุฒิหรือผู้รู้ในชุมชน มาช่วยในการพัฒนาและปรับปรุงหลักสูตรทุกหลักสูตร
2. มีการจัดการเรียนการสอนที่ส่งเสริมให้ผู้เรียนมีความรู้และทักษะ ที่นำไปใช้ในการปฏิบัติได้จริง โดยผู้ทรงคุณวุฒิหรือผู้รู้ในชุมชนมีส่วนร่วมทุกหลักสูตร มีการจัดโครงการ กิจกรรมทางการศึกษา ทั้งที่กำหนดและไม่กำหนดในหลักสูตร โดยความร่วมมือกับองค์กรหรือหน่วยงานภายนอก
3. มีการติดตาม ตรวจสอบและประเมินกิจกรรมการเรียนการสอนที่ได้รับการสนับสนุนจากผู้ทรงคุณวุฒิหรือชุมชนภายนอกสถาบันทุกหลักสูตร
4. มีการนำผลการประเมินไปปรับปรุงการมีส่วนร่วมของบุคคล องค์กร และ ชุมชนภายนอกในการพัฒนาหลักสูตรและการเรียนการสอนทุกหลักสูตร

### เกณฑ์การประเมิน

คะแนน 1	คะแนน 2	คะแนน 3
มีการดำเนินการไม่ครบ 3 ข้อแรก	มีการดำเนินการ 3 ข้อแรก	มีการดำเนินการครบทุกข้อ

### ตัวบ่งชี้ที่ 1.3 จำนวนนักศึกษาเทียบเท่าต่อจำนวนอาจารย์ประจำ

#### คำอธิบาย

- การจัดการศึกษาเพื่อให้เกิดคุณภาพนั้น ปัจจัยสำคัญประการหนึ่งที่จะต้องคำนึงถึง คือ สัดส่วนอาจารย์ต่อนักศึกษา ซึ่งจะต้องมีความสอดคล้องกับศาสตร์ในแต่ละสาขาวิชาและลักษณะการเรียนการสอนที่ใช้ด้วย สัดส่วนอาจารย์ต่อนักศึกษายังมีความเชื่อมโยงกับการวางแผนต่าง ๆ อาทิ เป้าหมายการผลิตบัณฑิต การวางแผนอัตรากำลังและภาระงานอาจารย์ รวมทั้งทรัพยากรต่างๆ ที่จำเป็นต่อการเรียนการสอน ตัวบ่งชี้นี้ต้องการทราบสัดส่วนของ นักศึกษาเต็มเวลาเทียบเท่าต่อจำนวนอาจารย์ประจำ

#### ข้อมูลที่ต้องการ

จำนวนอาจารย์ประจำที่ปฏิบัติงานจริงและตัวเลขนักศึกษาเต็มเวลาเทียบเท่า รวมทั้งภาคปกติ และภาคพิเศษ โดยปรับค่าจำนวนนักศึกษาเต็มเวลาเทียบเท่าระดับบัณฑิตศึกษา เป็นจำนวนนักศึกษา เต็มเวลาเทียบเท่าระดับปริญญาตรี

การปรับค่าดังกล่าว มีวิธีการดังที่ปรากฏในตารางและตัวอย่างต่อไปนี้ (ในตารางดังกล่าว ประกอบด้วยสองส่วนคือ ตัวปรับค่าและเกณฑ์มาตรฐานระหว่างอาจารย์ต่อนักศึกษาเต็มเวลาเทียบเท่า ในแต่ละกลุ่มสาขาวิชามาตรฐานสากล 1(International Standard Classification of Education : ISCED)

ตาราง ตัวปรับค่า FTES ในระดับปริญญาโทและปริญญาเอกให้เป็นหน่วยวัดเดียวกับ FTES ระดับปริญญาตรี และเกณฑ์มาตรฐานของ FTES ระดับปริญญาตรีต่ออาจารย์ประจำ

สาขา	ตัวปรับค่า (นำไปคูณกับค่า FTES ระดับบัณฑิตศึกษา)	เกณฑ์มาตรฐานของ FTES ระดับปริญญาตรี ต่อจำนวนอาจารย์ประจำ
วิทยาศาสตร์กายภาพ	1	1 : 20
เกษตร ป่าไม้ และประมง	2	1 : 20
บริหารธุรกิจ พาณิชยศาสตร์ บัญชี การจัดการ การท่องเที่ยว เศรษฐศาสตร์	1.8	1 : 25
ครุศาสตร์ / ศึกษาศาสตร์	1.5	1 : 25
สังคมศาสตร์ / มนุษยศาสตร์	1.8	1 : 25

#### เกณฑ์การประเมิน

คะแนน 1	คะแนน 2	คะแนน 3
มากกว่าหรือเท่ากับ +10% หรือ น้อยกว่าหรือเท่ากับ -10% ของ เกณฑ์มาตรฐาน	6 – 9.99 % และ -6 – (-9.99)% ของเกณฑ์มาตรฐาน	(-5.99) – 5.99 % ของเกณฑ์ มาตรฐาน

ตัวบ่งชี้ที่ 1.4 สัดส่วนของอาจารย์ประจำสาขาวิชาที่มีวุฒิปริญญาตรี ปริญญาโท ปริญญาเอก หรือเทียบเท่าต่ออาจารย์ประจำสาขาวิชา

#### คำอธิบาย

- การศึกษาระดับอุดมศึกษาถือเป็นการศึกษาระดับสูงสุดที่ต้องการบุคลากรที่มีความรู้ ความสามารถ และความทุ่มเททางวิชาการ เพื่อปฏิบัติพันธกิจสำคัญของสถาบันในการผลิตบัณฑิต

ศึกษาวิจัยเพื่อการติดตามความก้าวหน้าทางวิชาการและการพัฒนาองค์ความรู้ ดังนั้น สัดส่วนคุณวุฒิอาจารย์ จึงต้องมีความเหมาะสมต่อพันธกิจ รวมทั้งหลักสูตรที่เปิดสอนด้วย ซึ่งตัวบ่งชี้นี้จะแสดงให้เห็นถึงสัดส่วน คุณวุฒิของอาจารย์ประจำ ที่มีบทบาทสำคัญในการขับเคลื่อนพันธกิจของสถาบัน

### ข้อมูลที่ต้องการ

จำนวนอาจารย์ประจำ รวมทั้งที่ปฏิบัติงานจริงและลาศึกษาต่อ และเอกสารหลักฐานอ้างอิงที่เกี่ยวข้อง

### เกณฑ์การประเมิน

คะแนน 1	คะแนน 2	คะแนน 3
วุฒิปริญญาเอกอยู่ระหว่างร้อยละ 1 – 19 หรือวุฒิปริญญาเอกอยู่ระหว่าง ร้อยละ 20 – 29 แต่วุฒิปริญญาตรี มากกว่าร้อยละ 5	1. วุฒิปริญญาเอกอยู่ระหว่างร้อยละ 20 – 29 และ 2. วุฒิปริญญาตรีเท่ากับ หรือน้อยกว่า ร้อยละ 5 หรือ 1. วุฒิปริญญาเอกมากกว่าหรือ เท่ากับร้อยละ 30 และ 2. วุฒิปริญญาตรีมากกว่าร้อยละ 5	1. วุฒิปริญญาเอกมากกว่าหรือ เท่ากับร้อยละ 30 และ 2. วุฒิปริญญาตรีเท่ากับหรือน้อยกว่าร้อยละ 5

ตัวบ่งชี้ที่ 1.5 สัดส่วนของอาจารย์ประจำสาขาวิชาที่ดำรงตำแหน่งอาจารย์ ผู้ช่วยศาสตราจารย์ รองศาสตราจารย์ และศาสตราจารย์ต่ออาจารย์ประจำสาขาวิชา

### คำอธิบาย

- สถาบันอุดมศึกษาถือเป็นขุมปัญญาของประเทศ และมีความรับผิดชอบที่จะต้องส่งเสริมให้อาจารย์ในสถาบันทำการศึกษาวิจัย เพื่อแสวงหาและพัฒนาองค์ความรู้ในศาสตร์สาขาวิชาต่างๆ อย่างต่อเนื่อง เพื่อนำไปใช้ในการเรียนการสอน รวมทั้งการแก้ไขปัญหาและพัฒนาประเทศ การดำรงตำแหน่งทางวิชาการเป็นสิ่งสะท้อนการปฏิบัติงานดังกล่าวของอาจารย์ ตามพันธกิจของสถาบัน

### ข้อมูลที่ต้องการ

จำนวนอาจารย์ประจำ รวมทั้งที่ปฏิบัติงานจริงและลาศึกษาต่อ และเอกสารหลักฐานอ้างอิงที่เกี่ยวข้อง

## เกณฑ์การประเมิน

คะแนน 1	คะแนน 2	คะแนน 3
ผู้ดำรงตำแหน่งระดับ ผศ. รศ. และ ศ. รวมกันอยู่ระหว่างร้อยละ 1 – 39 หรือ ผู้ดำรงตำแหน่งระดับ ผศ. รศ. และ ศ. รวมกันอยู่ระหว่างร้อยละ 40 – 59 แต่ ผู้ดำรงตำแหน่งระดับ รศ. ขึ้นไป น้อยกว่าร้อยละ 10	1. ผู้ดำรงตำแหน่งระดับ ผศ. รศ. และ ศ. รวมกันอยู่ระหว่างร้อยละ 40 – 59 และ 2. ผู้ดำรงตำแหน่งระดับ รศ. ขึ้นไปเท่ากับหรือมากกว่า ร้อยละ 10 หรือ 1. ผู้ดำรงตำแหน่งระดับ ผศ. รศ. และ ศ. รวมกันมากกว่าหรือเท่ากับร้อยละ 60 และ 2. ผู้ดำรงตำแหน่งระดับ รศ. ขึ้นไปน้อยกว่าร้อยละ 10	1. ผู้ดำรงตำแหน่งระดับ ผศ. รศ. และ ศ. รวมกันมากกว่าหรือเท่ากับร้อยละ 60 และ 2. ผู้ดำรงตำแหน่งระดับ รศ. ขึ้นไปเท่ากับหรือมากกว่า ร้อยละ 10

**ตัวบ่งชี้ที่ 1.6** มีระบบและกลไกสนับสนุนให้อาจารย์ประจำสาขาวิชาทำวิจัยเพื่อพัฒนาการเรียน การสอน

### คำอธิบาย

- โดยที่การจัดการเรียนการสอน ต้องเป็นไปตามหลักการของกระบวนการเรียนรู้ที่เน้นผู้เรียน เป็นสำคัญ อาจารย์จึงต้องมีการวิจัยและพัฒนาวัตกรรมการเรียนการสอนอยู่ตลอดเวลา งานวิจัยประเภทนี้มี วัตถุประสงค์หลักเพื่อพัฒนาผู้เรียนให้มีคุณสมบัติตามหลักสูตรที่กำหนดมีการจัดการเรียนการสอนที่สนอง ความต้องการที่จำเป็นของผู้เรียน ส่งเสริมทักษะการ แสวงหาความรู้และการเรียนรู้ มีการสนับสนุนให้ อาจารย์ทุกคนทำวิจัย เพื่อพัฒนาการเรียนการสอน อันจะส่งผลให้เกิดวัตกรรมการเรียนการสอนที่มีคุณค่า นวัตกรรมเหล่านี้อาจเป็นเทคนิคการสอนใหม่ๆ แบบฝึก สื่อการสอน อุปกรณ์ หรือเทคโนโลยีเพื่อการศึกษา ใหม่ๆ ที่ช่วยเพิ่มประสิทธิภาพการเรียนการสอน

### แนวปฏิบัติที่ดี

1. อาจารย์ประจำสาขาวิชาเข้าร่วมประชุมสัมมนาหรือการอบรมเกี่ยวกับการทำวิจัย และพัฒนานวัตกรรมการเรียนการสอน

2. อาจารย์ประจำสาขาวิชา ดำเนินการทำวิจัยและพัฒนานวัตกรรมการเรียนการสอนใหม่ๆ ตลอดเวลา

3. อาจารย์ประจำสาขาวิชานำผลงานวิจัยด้านการเรียนการสอนและนวัตกรรมเผยแพร่อย่างสม่ำเสมอเพื่อการแลกเปลี่ยนเรียนรู้

### ข้อมูลที่ต้องการ

1. รายชื่ออาจารย์ที่เข้าร่วมประชุมสัมมนา หรือการอบรมเกี่ยวกับการทำวิจัยและพัฒนา นวัตกรรมการเรียนการสอน

2. โครงการขอรับการสนับสนุนการวิจัยเพื่อพัฒนาการเรียนการสอนจากสถาบัน

3. ข้อมูลผลงานวิจัยและนวัตกรรมการเรียนการสอนของคณาจารย์ เช่น การจัดการเรียน การสอนแบบ e-learning การพัฒนาเครื่องมือวินิจฉัยมโนทัศน์ที่คลาดเคลื่อน (misconceptions) ในรายวิชาต่างๆ การพัฒนารูปแบบการสอนแบบโมดูล การสอนแบบ problem - based learning แบบ research - based learning

### เกณฑ์มาตรฐาน : ข้อ

1. อาจารย์ประจำสาขาวิชาเข้าร่วมพัฒนาด้านความรู้ความเข้าใจเกี่ยวกับการวิจัยและพัฒนา นวัตกรรมการเรียนการสอน

2. อาจารย์ประจำสาขาวิชาทำโครงการวิจัยและพัฒนา นวัตกรรมใหม่ๆ ในด้านการเรียน การสอนเพื่อขอทุน

3. สาขาวิชาได้รับงบประมาณสนับสนุนการวิจัยเพื่อพัฒนาการเรียนการสอนและนวัตกรรม ทางการศึกษา

4. มีผลงานวิจัยด้านการเรียนการสอน และมีการจัดเวทีแลกเปลี่ยนและเผยแพร่ผลงานวิจัยด้าน การเรียนการสอนและนวัตกรรมทางการศึกษา ทั้งภายในหรือภายนอกมหาวิทยาลัยอย่างสม่ำเสมอ

5. มีการสร้างเครือข่ายวิจัยด้านนวัตกรรมการเรียนการสอนทั้งภายในและภายนอกสถาบัน

### เกณฑ์การประเมิน

คะแนน 1	คะแนน 2	คะแนน 3
มีการดำเนินการไม่ครบ 3 ข้อ	มีการดำเนินการ 3 ข้อ	มีการดำเนินการ 4 ข้อขึ้นไป

### ตัวบ่งชี้ที่ 1.7 ร้อยละของบัณฑิตระดับปริญญาตรีที่ได้งานทำและประกอบอาชีพอิสระภายใน 1 ปี คำอธิบาย

- หลักสูตรการเรียนการสอนทุกหลักสูตรจะมีการกำหนดวัตถุประสงค์ หรือเป้าหมายของการผลิตบัณฑิตไว้อย่างชัดเจน อาทิ คุณลักษณะของบัณฑิต ความรู้ ความเชี่ยวชาญและทักษะในการประกอบอาชีพ ตัวบ่งชี้นี้เป็นตัวบ่งชี้ที่สะท้อนให้เห็นว่าวัตถุประสงค์หรือเป้าหมายของหลักสูตรของสถาบันบรรลุวัตถุประสงค์หรือไม่อย่างไร รวมทั้งสะท้อนคุณภาพของบัณฑิตด้วย
- จำนวนบัณฑิตที่มีงานทำ หมายถึง ผู้ที่สำเร็จการศึกษาในระดับปริญญาตรีที่เรียนในหลักสูตรภาคปกติ และภาคพิเศษ หรือภาคนอกเวลาราชการในสาขานั้น ๆ ที่ได้งานทำ หรือมีกิจการของตนเองที่มีรายได้ประจำภายในระยะเวลา 1 ปี นับจากวันที่สำเร็จการศึกษา โดยไม่นับรวมผู้ที่ศึกษาต่อในระดับบัณฑิตศึกษา การนับการมีงานทำให้สามารถนับกรณีการทำงานสุจริตทุกประเภทที่สามารถสร้างรายได้เข้ามาประจำเพื่อเลี้ยงชีพตนเองได้ สำหรับการนับจำนวนผู้ที่มีงานทำของผู้สำเร็จการศึกษาที่ลงทะเบียนเรียนในภาคพิเศษหรือภาคนอกเวลา ให้นับเฉพาะผู้ที่เปลี่ยนงานใหม่หลังสำเร็จการศึกษาเท่านั้น ไม่นับผู้ที่มีการมีงานทำหรือมีกิจการของตนเองที่มีรายได้ ประจำอยู่แล้ว

#### ข้อมูลที่ต้องการ

1. จำนวนบัณฑิตทั้งหมด (นับตั้งแต่วันที่สภามหาวิทยาลัยอนุมัติให้สำเร็จการศึกษาในปีการศึกษานั้น)
2. จำนวนบัณฑิตที่มีงานทำพร้อมเงินเดือนเริ่มต้นหรือรายได้ประจำจากการเป็นผู้ประกอบการ
3. ข้อมูลบัณฑิตที่ศึกษาต่อระดับบัณฑิตศึกษา

#### เกณฑ์การประเมิน

คะแนน 1	คะแนน 2	คะแนน 3
ร้อยละ 1 – ร้อยละ 59	ร้อยละ 60 – ร้อยละ 79	มากกว่าหรือเท่ากับร้อยละ 80

### ตัวบ่งชี้ที่ 1.8 ร้อยละของบัณฑิตระดับปริญญาตรี ที่ได้รับเงินเดือนเริ่มต้นเป็นไปตามเกณฑ์

#### คำอธิบาย

- คุณภาพของการผลิตบัณฑิตอาจพิจารณาได้หลายประการ อาทิ คุณลักษณะของบัณฑิตที่เห็นได้อย่างชัดเจนเชิงประจักษ์ การได้งานทำในระยะเวลาที่สมควร การได้รับการยอมรับจากสังคม

การได้งานทำตรงสาขาวิชาที่สำเร็จการศึกษา นอกจากนี้การได้รับเงินเดือนตรงตามคุณวุฒิหรือสูงกว่าคุณวุฒิ ก็ถือเป็นตัวบ่งชี้หนึ่งที่แสดงถึงคุณภาพของบัณฑิตด้วย

### ข้อมูลที่ต้องการ

ใช้ข้อมูลเดียวกับตัวบ่งชี้ที่ 1.7

### เกณฑ์การประเมิน

คะแนน 1	คะแนน 2	คะแนน 3
ร้อยละ 1 – ร้อยละ 74 ได้รับเงินเดือนเท่ากับหรือสูงกว่าเกณฑ์ ก.พ.	ร้อยละ 75 – ร้อยละ 99 ได้รับเงินเดือนเท่ากับหรือสูงกว่าเกณฑ์ ก.พ.	ร้อยละ 100 ได้รับเงินเดือนเท่ากับหรือสูงกว่าเกณฑ์ ก.พ.

### ตัวบ่งชี้ที่ 1.9 ระดับความพึงพอใจของนายจ้าง ผู้ประกอบการ และผู้ใช้บัณฑิต

#### คำอธิบาย

- ระดับความพึงพอใจของนายจ้าง ผู้ประกอบการ และผู้ใช้บัณฑิตที่มีต่อบัณฑิตที่สำเร็จการศึกษาจากสถาบัน ถือเป็นตัวบ่งชี้คุณภาพของบัณฑิตและการตอบสนองความต้องการของสังคม โดยทั่วไปแล้วการประเมินคุณภาพของบัณฑิตจะพิจารณาคูณสมบัติหลัก 3 ด้านที่สอดคล้องกับพระราชบัญญัติการศึกษาแห่งชาติ พ.ศ.2542 ได้แก่ ความรู้ความสามารถทางวิชาการ ตามลักษณะงานในสาขานั้น ๆ ความรู้ความสามารถพื้นฐานที่ส่งผลต่อการทำงาน และคุณธรรม จริยธรรม จรรยาบรรณในวิชาชีพ โดยอย่างน้อยต้องเก็บข้อมูลในรอบการพัฒนาหลักสูตร โดยระดับความพึงพอใจให้สำรวจโดยใช้คะแนน 5 ระดับ

### ข้อมูลที่ต้องการ

ข้อมูลพื้นฐานและรายงานผลสำรวจความพึงพอใจของนายจ้าง ผู้ประกอบการ และผู้ใช้บัณฑิต โดยเป็นค่าเฉลี่ยของความพึงพอใจ (เทียบจากค่า 5 ระดับ) ที่ได้จากการประเมินบัณฑิตที่ทำงานด้วย ตั้งแต่ 1 - 3 ปี ทั้งนี้การประเมินต้องครอบคลุมทั้ง 3 ด้าน ได้แก่ ความรู้ความสามารถทางวิชาการตามลักษณะงานในสาขา ความรู้ความสามารถพื้นฐานที่ส่งผลต่อการทำงาน และคุณธรรมจริยธรรม ตลอดจนจรรยาบรรณวิชาชีพ

## เกณฑ์การประเมิน

คะแนน 1	คะแนน 2	คะแนน 3
ระดับความพึงพอใจมีคะแนนเฉลี่ยอยู่ระหว่าง 1 – 2.49	ระดับความพึงพอใจมีคะแนนเฉลี่ยอยู่ระหว่าง 2.50 – 3.49	ระดับความพึงพอใจมีคะแนนเฉลี่ยมากกว่าหรือเท่ากับ 3.50

**ตัวบ่งชี้ที่ 1.10** ร้อยละของนักศึกษาปัจจุบันและศิษย์เก่าที่สำเร็จการศึกษาในรอบ 5 ปีที่ผ่านมา ที่ได้รับการประกาศเกียรติคุณยกย่องในด้านวิชาการ วิชาชีพ คุณธรรม จริยธรรม กีฬา สุขภาพ ศิลปะและวัฒนธรรม และด้านสิ่งแวดล้อมในระดับชาติหรือนานาชาติ

### คำอธิบาย

- เจตนาธรรมเนียมและเป้าหมายของการจัดการศึกษาทุกระดับ ล้วนมีหลักการสำคัญ เพื่อพัฒนาผู้เรียนให้เป็นบุคคลที่มีความสมบูรณ์พร้อมทั้งด้านร่างกาย จิตใจ มีความรู้ความสามารถในเชิงวิชาการและหรือวิชาชีพ มีคุณธรรมจริยธรรม และเป้าหมายสูงสุด คือ ให้ผู้สำเร็จการศึกษาสามารถดำรงชีวิต ในสังคมได้อย่างมีความสุข การจัดการศึกษาให้สอดคล้องกับเป้าหมายดังกล่าว สถาบันพึงจัดหลักสูตรการเรียนการสอน รวมทั้งสิ่งแวดล้อมต่าง ๆ ให้ผู้เรียนได้พัฒนาตนเองอย่างเต็มศักยภาพและสอดคล้องกับความสนใจและความถนัดของผู้เรียน สัมฤทธิ์ผลจากการดำเนินการดังกล่าวสะท้อนได้จากคุณภาพของนักศึกษาและศิษย์เก่าในเรื่องของการได้รับการประกาศเกียรติคุณยกย่องในด้านวิชาการ วิชาชีพ คุณธรรม จริยธรรม กีฬา สุขภาพ ศิลปะและวัฒนธรรม และด้านสิ่งแวดล้อมในระดับชาติหรือนานาชาติ

### ข้อมูลที่ต้องการ

ข้อมูลพื้นฐานและเอกสารหลักฐานอ้างอิงที่เกี่ยวข้อง ได้แก่ จำนวนและชื่อนักศึกษาและหรือศิษย์เก่าที่ได้รับรางวัลหรือประกาศเกียรติคุณยกย่องในด้านวิชาการวิชาชีพ (รวมถึงรางวัลผลงานวิทยานิพนธ์) ด้านคุณธรรม จริยธรรม ด้านกีฬา และสุขภาพ ด้านศิลปะและวัฒนธรรม และด้านสิ่งแวดล้อม โดยเป็นรางวัลระดับชาติและนานาชาติที่มีลายลักษณ์อักษรปรากฏ ทั้งนี้ให้นำรางวัลที่ได้รับในรอบปีปัจจุบันจากนักศึกษาปัจจุบันและศิษย์เก่าที่สำเร็จการศึกษาในรอบ 5 ปีการศึกษาที่ผ่านมา การนับรางวัลสามารถนับได้ทั้งรางวัลของนักศึกษาภาคปกติและนักศึกษาภาคพิเศษทุกระดับการศึกษา และหากผู้ได้รับรางวัลนั้นเป็นศิษย์เก่าหลายสถาบัน สถาบันเหล่านั้นต่างก็สามารถนับรางวัลนั้นได้ และการนับสามารถนับซ้ำได้หากนักศึกษาหรือศิษย์เก่าผู้นั้น ได้รับรางวัลหรือประกาศเกียรติคุณหลายครั้ง

ในการคำนวณให้นำจำนวนนักศึกษาปัจจุบันและศิษย์เก่าที่สำเร็จการศึกษาในรอบ 5 ปีที่ผ่านมาทั้งหมดทุกระดับการศึกษาที่ได้รับรางวัลทุกประเภทในปีการศึกษาปัจจุบัน/จำนวนนักศึกษาปัจจุบันและศิษย์เก่าที่สำเร็จการศึกษาในรอบ 5 ปีที่ผ่านมาทั้งหมดทุกระดับ  $\times 100$

## เกณฑ์การประเมิน

คะแนน 1	คะแนน 2	คะแนน 3
ร้อยละ 0.003 – ร้อยละ 0.015	ร้อยละ 0.016 – ร้อยละ 0.029	มากกว่าหรือเท่ากับร้อยละ 0.030

### 2. มาตรฐานด้านกิจกรรมการพัฒนานิสิตนักศึกษา

การดำเนินงานด้านกิจการนักศึกษาเป็นกิจกรรมที่สถาบันอุดมศึกษานับสนุน ส่งเสริมเพื่อให้นักศึกษาเป็นบัณฑิตที่มีคุณสมบัติพร้อม นอกเหนือจากการจัดการเรียนการสอนที่จัดขึ้นตามหลักสูตร กิจกรรมการพัฒนานักศึกษา แบ่งออกได้เป็นสองส่วน คือ (1) การจัดบริการแก่นักศึกษาและศิษย์เก่าซึ่งสถาบันจัดขึ้นให้สอดคล้องกับความต้องการ และเกิดประโยชน์สูงสุดต่อนักศึกษาและศิษย์เก่า และ (2) การจัดกิจกรรมนักศึกษาที่ดำเนินการโดยองค์กรนักศึกษา ซึ่งได้รับการสนับสนุนส่งเสริมจากสถาบัน ทั้งนี้เพื่อให้นักศึกษาได้พัฒนาร่างกาย อารมณ์ สังคม สติปัญญา ตลอดจนคุณลักษณะของบัณฑิตที่พึงประสงค์ ได้แก่ ความรู้ ทักษะการคิด ทักษะความสัมพันธ์ระหว่างบุคคลและความรับผิดชอบ ทักษะการวิเคราะห์และการสื่อสาร และการพัฒนาคุณธรรมและจริยธรรม

#### ตัวบ่งชี้ที่ 2.1 มีการจัดบริการแก่นักศึกษาและศิษย์เก่า

##### คำอธิบาย

- นักศึกษาควรได้รับการบริการในกิจกรรมต่อไปนี้เป็นอย่างน้อย ได้แก่ (1) การบริการสิ่งอำนวยความสะดวกที่เอื้อต่อการเรียน เช่น การจัดสื่อเทคโนโลยีเพื่อการศึกษา การบริการด้านงานทะเบียน การบริการนักศึกษานานาชาติ (2) การบริการด้านกายภาพที่ส่งเสริมคุณภาพชีวิตของนักศึกษา เช่น หอพักนักศึกษา สภาพแวดล้อม ห้องเรียน สถานที่ออกกำลังกาย บริการอนามัย การจัดจำหน่ายอาหาร (3) การบริการด้านการแนะแนวและการให้คำปรึกษา (4) การบริการด้านข้อมูลข่าวสารที่เป็นประโยชน์ต่อนักศึกษาและศิษย์เก่า เช่น ศูนย์ยืมการศึกษา แหล่งทุนการศึกษาต่อ การบริการจัดหางาน แหล่งข้อมูลการฝึกประสบการณ์วิชาชีพ ข้อมูล ข่าวสารความเคลื่อนไหวภายในและนอกสถาบันที่จำเป็นแก่นักศึกษาและศิษย์เก่า และ (5) การจัดโครงการเพื่อพัฒนาประสบการณ์ทางวิชาชีพแก่นักศึกษาและศิษย์เก่าในรูปแบบต่าง ๆ

- สาขาวิชาสามารถให้บริการในกิจกรรมต่าง ๆ ตามศักยภาพ

##### แนวปฏิบัติที่ดี

1. สำรวจความต้องการจำเป็น (needs assessment) ของนักศึกษา
2. จัดบริการด้านสิ่งอำนวยความสะดวกที่เอื้อต่อการพัฒนาการเรียนรู้ของนักศึกษา เช่น ระบบ

เทคโนโลยีสารสนเทศ คอมพิวเตอร์ ห้องสมุด ศูนย์การเรียนรู้และสื่อการเรียน เป็นต้น

3. จัดบริการด้านกายภาพที่ส่งเสริมคุณภาพชีวิตของนักศึกษา เช่น ที่พักผ่อน สภาพห้องเรียน เป็นต้น

4. จัดบริการด้านการให้คำปรึกษาแก่นักศึกษา ทั้งเกี่ยวข้องและไม่เกี่ยวข้องกับวิชาการ

5. จัดบริการแหล่งข้อมูลข่าวสาร ที่เป็นประโยชน์แก่นักศึกษาและศิษย์เก่า เช่น ทุนกู้ยืม เพื่อการศึกษา การบริการจัดหางาน แหล่งทุนศึกษาต่อ เป็นต้น

6. จัดโครงการเพื่อพัฒนาประสบการณ์ทางวิชาชีพแก่นักศึกษาและศิษย์เก่า

7. ประเมินคุณภาพของการให้บริการของนักศึกษาเป็นประจำทุกปีเพื่อนำไปพัฒนาการบริการ

### ข้อมูลที่ต้องการ

1. รายงานสรุปความต้องการจำเป็นของนักศึกษาปีที่ 1

2. สรุปการเข้ารับบริการต่าง ๆ ที่สาขาวิชาจัดให้กับนักศึกษาของนักศึกษา

3. สรุปการบริการด้านการให้คำปรึกษาแก่นักศึกษาทั้งเกี่ยวข้องและไม่เกี่ยวข้องกับวิชาการของอาจารย์ในสาขาวิชา เช่น ตารางการเข้าพบอาจารย์ที่ปรึกษา ประเด็นที่ให้คำปรึกษา การนำปัญหาของนักศึกษาเข้าหารือในที่ประชุม เป็นต้น

### เกณฑ์มาตรฐาน : ระดับ

1. มีการสำรวจความต้องการจำเป็นของนักศึกษาและจัดทำข้อมูลของนักศึกษา

2. มีการแต่งตั้งอาจารย์ที่ปรึกษา

3. มีการจัดบริการให้คำปรึกษาแก่นักศึกษาโดยมีการกำหนดเวลาการเข้าพบนักศึกษา มีการให้คำปรึกษาแนะแนว มีการนำปัญหาของนักศึกษาเข้าที่ประชุมอาจารย์เพื่อการแก้ไข

4. จัดบริการด้านสิ่งอำนวยความสะดวกที่เอื้อต่อการพัฒนาการเรียนรู้ของนักศึกษา

5. มีบริการแหล่งข้อมูลข่าวสาร ที่เป็นประโยชน์ต่อนักศึกษาและศิษย์เก่า

6. มีการจัดโครงการเพื่อพัฒนาประสบการณ์ทางวิชาชีพแก่นักศึกษาและศิษย์เก่า

7. มีการประเมินคุณภาพของการให้บริการทั้ง 5 เรื่องข้างต้นเป็นประจำทุกปีนำผลการประเมินคุณภาพของการให้บริการมาพัฒนาการจัดบริการแก่นักศึกษาและศิษย์เก่า

## เกณฑ์การประเมิน

คะแนน 1	คะแนน 2	คะแนน 3
มีการดำเนินการไม่ครบ 5 ข้อแรก	มีการดำเนินการครบ 5 ข้อแรก	มีการดำเนินการมากกว่า 5 ข้อแรก

ตัวบ่งชี้ที่ 2.2 มีการส่งเสริมกิจกรรมนักศึกษาที่ครบถ้วนและสอดคล้องกับคุณลักษณะของบัณฑิตที่พึงประสงค์

### คำอธิบาย

- ตัวบ่งชี้นี้ ต้องการให้มีการส่งเสริมการจัดกิจกรรมนักศึกษาอย่างเหมาะสมและครบถ้วน กิจกรรมนักศึกษา หมายถึง กิจกรรมเสริมหลักสูตรที่ดำเนินการทั้งโดยสาขาวิชา คณะ มหาวิทยาลัย และ โดยองค์การนักศึกษา เป็นกิจกรรมที่ผู้เข้าร่วมจะมีโอกาสได้รับการพัฒนาสติปัญญา สังคม อารมณ์ ร่างกาย และคุณธรรมจริยธรรมสอดคล้องกับคุณลักษณะของบัณฑิตที่พึงประสงค์ 5 ประการ ได้แก่ (1) ความรู้ (2) ทักษะการคิด (3) ทักษะความสัมพันธ์ระหว่างบุคคลและความรับผิดชอบ (4) ทักษะการวิเคราะห์และการสื่อสาร และ (5) การพัฒนาคุณธรรมและจริยธรรม

### แนวปฏิบัติที่ดี

1. สาขาวิชามีการกำหนดแนวทางที่ชัดเจนในการส่งเสริมการจัดกิจกรรมนักศึกษา โดยคำนึงถึงคุณลักษณะบัณฑิตที่พึงประสงค์ ตลอดจนสอดคล้องกับกรอบมาตรฐานคุณวุฒิในแต่ละระดับการศึกษา
2. สาขาวิชามีการส่งเสริมและติดตามผลการจัดกิจกรรมนักศึกษาให้ครบถ้วนอย่างน้อยในกิจกรรมต่อไปนี้
  - 2.1 กิจกรรมวิชาการ
  - 2.2 กิจกรรมกีฬาและการส่งเสริมสุขภาพ
  - 2.3 กิจกรรมบำเพ็ญประโยชน์และรักษาสิ่งแวดล้อม
  - 2.4 กิจกรรมนันทนาการ
  - 2.5 กิจกรรมส่งเสริมศิลปวัฒนธรรม
3. สาขาวิชามีการจัดทำรายงานผลการติดตามและประเมิน โครงการหรือกิจกรรมนักศึกษา ที่ดำเนินการโดยสาขาวิชาต่อผู้บริหารทุกสิ้นปีการศึกษา
4. มีการนำผลการประเมินไปปรับปรุงการจัดกิจกรรมเพื่อพัฒนานักศึกษาอย่างต่อเนื่อง

## ข้อมูลที่ต้องการ

ข้อมูลพื้นฐานและเอกสารหลักฐานที่แสดงว่า สาขาวิชา มีการส่งเสริมกิจกรรมนักศึกษาที่ครบถ้วน และสอดคล้องกับคุณลักษณะของบัณฑิตที่พึงประสงค์ อาทิ

1. คำสั่งแต่งตั้งหรือมอบหมายผู้รับผิดชอบ เพื่อทำหน้าที่กำหนดแนวทางการส่งเสริมการจัดกิจกรรมนักศึกษาที่สอดคล้องกับวิสัยทัศน์และคุณลักษณะบัณฑิตที่พึงประสงค์ ตามกรอบมาตรฐานคุณวุฒิระดับอุดมศึกษา

2. จำนวนและรายชื่อโครงการหรือกิจกรรมนักศึกษาที่สาขาวิชาจัด หรือคณะกรรมการนักศึกษาจัด จำแนกตามประเภทกิจกรรม อาทิ กิจกรรมวิชาการ กิจกรรมกีฬาและส่งเสริมสุขภาพ กิจกรรมบำเพ็ญประโยชน์และรักษาสีงแวดล้อม กิจกรรมนันทนาการ กิจกรรมส่งเสริมศิลปวัฒนธรรม

3. หลักฐานการจัดสรรทรัพยากรสนับสนุนการจัดกิจกรรมนักศึกษา

4. เอกสารรายงานการประเมินผลการจัดกิจกรรมนักศึกษาทั้งที่จัดโดยสาขาวิชา

### เกณฑ์มาตรฐาน : ระดับ

1. มีการจัดทำแนวทางส่งเสริมการจัดกิจกรรมที่สอดคล้องกับวิสัยทัศน์ของมหาวิทยาลัยและคุณลักษณะบัณฑิตที่พึงประสงค์ตามกรอบมาตรฐานคุณวุฒิระดับอุดมศึกษา

2. มีการส่งเสริมให้นักศึกษาจัดกิจกรรมนักศึกษาให้ครบทุกประเภท โดยอย่างน้อยต้องดำเนินการใน 5 ประเภท ดังนี้

- กิจกรรมวิชาการ
- กิจกรรมกีฬาและการส่งเสริมสุขภาพ
- กิจกรรมบำเพ็ญประโยชน์และรักษาสีงแวดล้อม
- กิจกรรมนันทนาการ
- กิจกรรมส่งเสริมศิลปวัฒนธรรม

3. มีกระบวนการติดตามและประเมินผลโครงการหรือกิจกรรมนักศึกษาของสาขาวิชาทุกสิ้นปีการศึกษา

4. มีการนำผลการประเมินไปปรับปรุงการจัดกิจกรรม เพื่อพัฒนานักศึกษาอย่างต่อเนื่อง

### เกณฑ์การประเมิน

คะแนน 1	คะแนน 2	คะแนน 3
มีการดำเนินการไม่ครบ 3 ข้อแรก	มีการดำเนินการครบ 3 ข้อแรก	มีการดำเนินการครบทุกข้อ

### 3. มาตรฐานด้านการวิจัย

การวิจัยเป็นพันธกิจหนึ่งของสาขาวิชา ดังนั้น อาจารย์ประจำสาขาวิชาต้องเห็นความสำคัญและดำเนินการในพันธกิจด้านนี้อย่างมีประสิทธิภาพ และคุณภาพ เพื่อให้ได้ผลงานวิจัยและงานสร้างสรรค์ที่เกิดประโยชน์ อาจารย์ประจำสาขาวิชาต้องมีส่วนร่วมในการวิจัยอย่างเข้มแข็ง โดยบูรณาการงานวิจัยกับการจัดการเรียนการสอน และพันธกิจด้านอื่นๆ ของมหาวิทยาลัย และผลิตผลงานวิจัยมีคุณภาพ มีประโยชน์ สนองยุทธศาสตร์ของชาติ และมีการเผยแพร่อย่างกว้างขวาง

#### ตัวบ่งชี้ที่ 3.1 จำนวนอาจารย์ประจำสาขาวิชาที่ได้รับทุนทำวิจัย หรืองานสร้างสรรค์จากภายในและภายนอกมหาวิทยาลัย

##### คำอธิบาย

- การทำวิจัยมีวัตถุประสงค์เพื่อให้มีองค์ความรู้ที่จะใช้ในการเรียนการสอน การบริการวิชาการ เป็นสิ่งจำเป็นที่อาจารย์ประจำสาขาวิชาต้องมีส่วนร่วมในการดำเนินการหรือจัดทำ โดยดำเนินการให้เสร็จสมบูรณ์ เพื่อใช้ในการเรียนการสอนในสาขาวิชานั้น ๆ และการบริการวิชาการอย่างมีคุณภาพเป็นสำคัญ

##### ข้อมูลที่ต้องการ

1. จำนวนอาจารย์ประจำสาขาวิชาที่ได้รับการอนุมัติให้ทำวิจัย
2. จำนวนอาจารย์ประจำสาขาวิชา

##### เกณฑ์มาตรฐาน

คะแนน 1	คะแนน 2	คะแนน 3
1 ท่าน	2 ท่าน	3 ท่าน

#### ตัวบ่งชี้ที่ 3.2 เงินสนับสนุนงานวิจัย และงานสร้างสรรค์ภายในและภายนอกสถาบันต่ออาจารย์ประจำสาขาวิชา

##### คำอธิบาย

- ตัวบ่งชี้นี้ ต้องการวัดถึงจำนวนเงินสนับสนุนงานวิจัยและงานสร้างสรรค์ ทั้งที่มหาวิทยาลัยจัดสรรให้เอง และที่ได้รับจากภายนอก เพื่อการสนับสนุนการทำวิจัยและงานสร้างสรรค์ที่มีการศึกษาค้นคว้า ซึ่งเป็นที่ยอมรับหรือมีการนำไปใช้ประโยชน์ และจำนวนเงินที่ได้รับการสนับสนุนอาจารย์รวมถึงวัสดุ อุปกรณ์ เครื่องมือต่าง ๆ ที่อาจารย์ประจำและนักวิจัยได้รับการสนับสนุนจากภายนอก

สำหรับงานวิจัยและงานสร้างสรรค์ในกรณีที่เป็นวัสดุ อุปกรณ์ เครื่องมือ ให้คำนวณเป็นจำนวนเงินตามราคาของสิ่งนั้นๆ

### ข้อมูลที่ต้องการ

ข้อมูลพื้นฐานและเอกสารหลักฐานอ้างอิงที่เกี่ยวข้อง สำหรับการนับจำนวนอาจารย์ประจำและจำนวนเงินให้ใช้หลักเกณฑ์ ดังนี้

1. จำนวนอาจารย์ประจำให้นับรวมนักวิจัยและไม่นับรวมอาจารย์ประจำ และนักวิจัยที่ลาศึกษาต่อ

2. จำนวนเงินสนับสนุนการทำวิจัยและงานสร้างสรรค์ จำแนกเป็นเงินสนับสนุน จากสถาบัน และจากแหล่งทุนต่าง ๆ ภายนอกสถาบัน ดังนี้

2.1 จำนวนเงินสนับสนุนการทำวิจัยและงานสร้างสรรค์ที่สถาบันจัดสรรให้กับอาจารย์และนักวิจัย โดยให้นับเฉพาะจำนวนเงินที่ได้รับอนุมัติให้มีการเบิกจ่าย ไม่ใช่ตัวเลขงบประมาณที่จัดสรร

2.2 จำนวนเงินสนับสนุนการทำวิจัยและงานสร้างสรรค์จากภายนอกสถาบัน จำแนกตามแหล่งเงินทุน ดังนี้

- แหล่งทุนในประเทศ เช่น สวทช. สกว. สกอ. วช. เป็นต้น
- แหล่งทุนต่างประเทศ
- หน่วยงานภาคอุตสาหกรรม กระทรวง จังหวัด อื่น ๆ ที่ไม่ใช่แหล่งทุนวิจัย
- หน่วยงานภาคเอกชน
- แหล่งอื่น ๆ

### เกณฑ์มาตรฐาน

คะแนน 1	คะแนน 2	คะแนน 3
อยู่ระหว่าง 1 – 16,999.- บาท	17,000.- บาท – 24,999.- บาท	มากกว่าหรือเท่ากับ 25,000.-บาท

ตัวบ่งชี้ที่ 3.3 จำนวนงานวิจัยและงานสร้างสรรค์ที่ตีพิมพ์เผยแพร่ ได้รับการจดทะเบียนทรัพย์สินทางปัญญาหรือนวัตกรรม หรือนำไปใช้ประโยชน์ทั้งในระดับชาติและระดับนานาชาติ

### คำอธิบาย

- งานวิจัยและงานสร้างสรรค์ที่เป็นผลผลิตภาพของสถาบันอุดมศึกษา เกิดจากการติดตามความก้าวหน้าทางวิชาการและการพัฒนาองค์ความรู้อย่างต่อเนื่องของคณาจารย์ จึงเป็นผลงานที่มี

คุณค่า สมควรส่งเสริมให้มีการเผยแพร่และนำไปใช้ประโยชน์ ทั้งในเชิงวิชาการและการแข่งขันของ ประเทศ การสร้างความรู้ความเข้าใจและสร้างระบบบริหารจัดการทรัพย์สินทางปัญญาของผลิตภาพ ดังกล่าว อาทิ การจดทะเบียนทรัพย์สินทางปัญญาหรืออนุสิทธิบัตรจะช่วยสนับสนุนให้งานวิจัย และงานสร้างสรรค์มีความคุ้มค่าและเกิดมูลค่าเพิ่ม

### ข้อมูลที่ต้องการ

ข้อมูลพื้นฐานและเอกสารหลักฐานอ้างอิงที่เกี่ยวข้อง สำหรับการนับจำนวนอาจารย์ประจำและ ผลงานให้ใช้หลักเกณฑ์ ดังนี้

1. จำนวนอาจารย์ประจำและนักวิจัย ไม่นับรวมอาจารย์และนักวิจัยที่ลาศึกษาต่อ
2. จำนวนงานวิจัย และงานสร้างสรรค์ที่ตีพิมพ์เผยแพร่ ได้รับการจดทะเบียนทรัพย์สินทาง ปัญญาหรืออนุสิทธิบัตร หรือนำไปใช้ประโยชน์ทั้งในระดับชาติและในระดับนานาชาติ

### หมายเหตุ

1. การเผยแพร่ผลงาน 1 เรื่อง มากกว่า 1 ครั้ง ให้นับเพียงครั้งเดียว โดยควรนำเสนอผลการ เผยแพร่ที่มีคุณภาพเชิงวิชาการมากที่สุด
2. การตีพิมพ์ในวารสาร นับเมื่อกองบรรณาธิการวารสารตอบรับแล้ว
3. บทความที่ได้รับการนำเสนอในการประชุมหรือสัมมนาวิชาการระดับชาติหรือนานาชาติ หมายถึง บทความที่ไม่ใช่บทความย่อสำหรับบทความที่ได้รับการคัดเลือกตีพิมพ์รวมเล่ม ในรายงานสืบเนื่อง จากการประชุม (proceeding)
4. การรายงานข้อมูลบทความที่ได้รับการตีพิมพ์ ให้จำแนกตามประเภทผลงานที่ได้รับการ ตีพิมพ์ในวารสารระดับต่าง ๆ โดยระบุรายละเอียด ดังนี้
  - ชื่อ เล่มที่ และวัน เดือน ปี ของวารสารที่ตีพิมพ์
  - ชื่อบทความและเลขหน้า
  - ชื่อผู้เขียน
5. การนับจำนวนการจดทะเบียนทรัพย์สินทางปัญญาหรืออนุสิทธิบัตรทั้งในและต่างประเทศ ให้นับเฉพาะที่ได้รับการจดทะเบียนในปีนั้น โดยไม่นับรวมกรณีอยู่ในระหว่างยื่นจดทะเบียน และไม่นับ รวมการจดลิขสิทธิ์และการทะเบียนเครื่องหมายการค้า

### เกณฑ์การประเมิน

คะแนน 1	คะแนน 2	คะแนน 3
1 เรื่อง	2 เรื่อง	3 เรื่อง

#### 4. มาตรฐานด้านการบริการวิชาการแก่สังคม

การบริการวิชาการแก่สังคม เป็นหนึ่งในภารกิจหลักของสาขาวิชา สาขาวิชาพึงให้บริการวิชาการแก่ชุมชน สังคม และประเทศชาติ ในรูปแบบต่าง ๆ ตามความถนัดและในด้านที่สาขาวิชามีความเชี่ยวชาญ การให้บริการวิชาการอาจให้เปล่าโดยไม่คิดค่าใช้จ่ายหรืออาจคิดค่าใช้จ่ายตามความเหมาะสม ให้ทั้งองค์กรภาครัฐและเอกชน องค์กรอิสระ องค์กรสาธารณะชุมชน และสังคมโดยกว้าง รูปแบบการให้บริการวิชาการมีความหลากหลาย เช่น การอนุญาตให้ใช้ประโยชน์ทรัพยากรของสถาบัน เป็นแหล่งอ้างอิงทางวิชาการ ให้คำปรึกษา ให้การอบรม จัดประชุมหรือสัมมนา วิชาการ ทำงานวิจัยเพื่อตอบคำถามต่าง ๆ หรือเพื่อชี้แนะสังคม การให้บริการวิชาการนอกจากเป็นการทำประโยชน์ให้สังคมแล้ว สาขาวิชายังได้รับประโยชน์ในด้านต่าง ๆ คือ เพิ่มพูนความรู้และประสบการณ์ของอาจารย์ อันจะนำมาสู่การพัฒนาหลักสูตร มีการบูรณาการเพื่อใช้ประโยชน์ทางการจัดการเรียนการสอนและการวิจัย พัฒนาคำแนะนำทางวิชาการของอาจารย์ สร้างเครือข่ายกับ องค์กรต่าง ๆ ซึ่งเป็นแหล่งงานของนักศึกษาและเป็นการสร้างรายได้ของสถาบันจากการให้บริการวิชาการด้วย

**ตัวบ่งชี้ที่ 4.1 จำนวนอาจารย์ประจำสาขาวิชาที่มีส่วนร่วมในการให้บริการวิชาการแก่สังคม เป็นที่ปรึกษา เป็นกรรมการวิทยานิพนธ์ภายนอกสถาบัน เป็นกรรมการวิชาการ กรรมการวิชาชีพในระดับชาติหรือระดับนานาชาติ**

##### คำอธิบาย

- อาจารย์ประจำสาขาวิชาพึงมีภาระงานด้านบริการวิชาการแก่สังคมและดำเนินงานตามภาระงานที่สถาบันกำหนด โดยสถาบันสร้างระบบจูงใจให้อาจารย์สนใจให้บริการวิชาการ ส่งเสริมสนับสนุนให้อาจารย์ ให้บริการวิชาการ จัดหากิจกรรมหรือโครงการบริการทางวิชาการ และมีการจัดทำฐานข้อมูลเพื่อสนับสนุนการให้บริการวิชาการ

##### ข้อมูลที่ต้องการ

ข้อมูลพื้นฐานและเอกสารหลักฐานอ้างอิงที่เกี่ยวข้อง ทั้งนี้การนับจำนวนอาจารย์ประจำสาขาวิชาที่มีส่วนร่วมในการบริการวิชาการจะไม่นับซ้ำ แม้ว่าอาจารย์ท่านนั้นมีส่วนร่วมในกิจกรรมหรือโครงการบริการวิชาการของมหาวิทยาลัยหลายกิจกรรม หรือหลายโครงการ หรือเป็นที่ปรึกษา หรือกรรมการหลายตำแหน่ง และสามารถนับอาจารย์ประจำสาขาวิชาที่ลาศึกษาต่อได้ด้วย ดังนั้นตัวเปรียบเทียบ จึงเป็นจำนวนอาจารย์ประจำทั้งหมด ทั้งที่ปฏิบัติงานจริงและลาศึกษาต่อ

### เกณฑ์มาตรฐาน

คะแนน 1	คะแนน 2	คะแนน 3
1 คน	2 คน	3 คนขึ้นไป

**ตัวบ่งชี้ที่ 4.2 จำนวนกิจกรรมหรือโครงการบริการวิชาการและวิชาชีพที่ตอบสนอง ความต้องการ พัฒนาและเสริมสร้างความเข้มแข็งของสังคม ชุมชน และประเทศชาติ**

#### คำอธิบาย

- ตัวบ่งชี้นี้ต้องการวัดจำนวนกิจกรรมหรือโครงการที่สาขาวิชาได้จัดขึ้นเพื่อให้บริการ วิชาการแก่สังคมและชุมชนหรือเพื่อตอบสนองความต้องการของสังคม ชุมชน ประเทศชาติ และนานาชาติ

#### ข้อมูลที่ต้องการ

1. จำนวนอาจารย์ประจำสาขาวิชาที่ปฏิบัติงานจริงด้านการบริการวิชาการแก่สังคม
2. จำนวนกิจกรรมการบริการวิชาการแก่สังคมที่สาขาวิชาจัดขึ้น

### เกณฑ์มาตรฐาน

คะแนน 1	คะแนน 2	คะแนน 3
1 – 2 กิจกรรม	3 – 4 กิจกรรม	5 กิจกรรมขึ้นไป

**ตัวบ่งชี้ที่ 4.3 จำนวนกิจกรรมหรือโครงการบริการวิชาการที่เชื่อมโยงและบูรณาการ การบริการวิชาการแก่สังคมเข้ากับการเรียนการสอน หรือการวิจัย หรือการทำนุบำรุงศิลปวัฒนธรรม**

#### คำอธิบาย

- ตัวบ่งชี้นี้ ต้องการวัดจำนวนกิจกรรมการบริการวิชาการแก่สังคมที่มีความเชื่อมโยงและ บูรณาการการบริการทางวิชาการแก่สังคมเข้ากับการเรียนการสอน หรือการวิจัย หรือการทำนุบำรุง ศิลปวัฒนธรรม ซึ่งการที่สาขาวิชาได้นำองค์ความรู้และมวลประสบการณ์จากการให้บริการแก่สังคม ชุมชนและประเทศชาติ มาเป็นประโยชน์ในการเรียนการสอน การวิจัย และการทำนุบำรุงศิลปวัฒนธรรม นับเป็นประโยชน์อย่างยิ่ง

### ข้อมูลที่ต้องการ

1. แผนในการนำองค์ความรู้และมวลประสบการณ์จากการให้บริการแก่สังคม ชุมชน และประเทศชาติ มาเป็นประโยชน์ในการเรียนการสอน การวิจัย และการทำนุบำรุงศิลปวัฒนธรรม
2. กิจกรรมหรือ โครงการที่แสดงได้ว่าการนำองค์ความรู้และมวลประสบการณ์จากการให้บริการแก่สังคม ชุมชน และประเทศชาติ มาเป็นประโยชน์ในการเรียนการสอน หรือการวิจัย หรือการทำนุบำรุงศิลปวัฒนธรรม

### เกณฑ์มาตรฐาน

คะแนน 1	คะแนน 2	คะแนน 3
1 กิจกรรม	2 กิจกรรม	3 กิจกรรมขึ้นไป

### 5. มาตรฐานด้านการบริหารและการจัดการ

สาขาวิชาต้องให้ความสำคัญกับการบริหารจัดการ โดยการใช้หลักธรรมาภิบาลในการบริหารจัดการ ผู้นำต้องมีภาวะผู้นำที่มุ่งพัฒนาให้สาขาวิชามีองค์ความรู้ ที่สามารถนำมาใช้ในการผลิตบัณฑิต และการบริการวิชาการอย่างมีคุณภาพ

#### ตัวบ่งชี้ที่ 5.1 การใช้หลักธรรมาภิบาลในการบริหารจัดการและสามารถผลักดันให้สาขาวิชา มีพัฒนาการ

##### คำอธิบาย

- คุณภาพของสาขาวิชาจะมีทิศทางที่จะพัฒนาต่อไปในอนาคตได้ดีหรือไม่ ขึ้นอยู่กับ การมีการบริหารและการจัดการที่มีความรับผิดชอบ มีความโปร่งใส คำนึงถึงนโยบายและเป้าหมายของ มหาวิทยาลัย

##### แนวปฏิบัติที่ดี

1. มีการประชุมคณะกรรมการสาขาวิชาเป็นประจำตามแผนการประชุม โดยในการประชุม แต่ละครั้งมีกรรมการสาขาวิชาเข้าร่วมโดยเฉลี่ยไม่น้อยกว่าร้อยละ 80
2. สาขาวิชากำหนดเป้าหมาย ทิศทาง และยุทธศาสตร์ที่สอดคล้องกับเป้าหมาย ทิศทาง และยุทธศาสตร์ของมหาวิทยาลัย
3. สาขาวิชามีการดำเนินงานตามภารกิจ และตามโครงการที่ได้รับอนุมัติ มีการติดตามผล

การดำเนินงานตามภารกิจของสาขาวิชาอย่างครบถ้วนเพื่อการบรรลุเป้าหมายที่กำหนด

4. สาขาวิชาบริหารงานโดยใช้หลักธรรมาภิบาล เช่น การปกป้องผลประโยชน์ของผู้มีส่วนได้ส่วนเสีย โดยเฉพาะในประเด็นของคุณภาพการศึกษา การส่งเสริมและตรวจติดตามการปฏิบัติตามกฎหมายภายใต้หลักคุณธรรม จริยธรรม และจรรยาบรรณวิชาชีพคณาจารย์

5. มีการประเมินผลการดำเนินงานของสาขาวิชา เพื่อการปรับปรุง พัฒนาการดำเนินงาน และเปิดเผยต่อสาธารณชนเป็นประจำทุกปี

### ข้อมูลที่ต้องการ

1. เอกสารที่แสดงว่าจัดให้มีการประชุมอย่างมีประสิทธิภาพ อาทิ รายชื่อผู้เข้าร่วมประชุม บันทึกที่รายงานการประชุมคณะกรรมการสาขาวิชา
2. แผนยุทธศาสตร์ คู่มือการประกันคุณภาพของสาขาวิชา
3. รายงานผลการดำเนินงาน รายงานการประเมินตนเอง
4. เอกสารหลักฐานที่แสดงว่า มีการบริหารงานโดยใช้หลักธรรมาภิบาล เช่น การปกป้องผลประโยชน์ของผู้มีส่วนได้ส่วนเสีย การส่งเสริมและตรวจติดตามการปฏิบัติตามกฎหมาย ภายใต้หลักคุณธรรม จริยธรรมภายในองค์กร จรรยาบรรณวิชาชีพคณาจารย์ การเปิดเผยผลการดำเนินงานของสาขาวิชา เป็นต้น

### เกณฑ์มาตรฐาน : ข้อ

1. มีการประชุมคณะกรรมการสาขาวิชาเป็นประจำตามแผนการประชุม โดยในการประชุมแต่ละครั้งมีกรรมการเข้าร่วมโดยเฉลี่ยไม่น้อยกว่าร้อยละ 80
2. มีการกำหนดเป้าหมาย ทิศทาง และยุทธศาสตร์ของสาขาวิชา
3. มีการมอบหมายการดำเนินการตามภารกิจแก่บุคลากรของสาขาวิชา
4. มีการส่งเสริม ติดตาม ตรวจสอบ และประเมินผลการดำเนินงานตามภารกิจ และจัดทำรายงานผลการดำเนินงาน
5. มีการนำผลการติดตาม ตรวจสอบ และผลการประเมินมาปรับปรุงแก้ไขการดำเนินการ
6. มีการดำเนินงานโดยใช้หลักธรรมาภิบาล และส่งเสริมการบริหารงานโดยใช้หลักธรรมาภิบาลทั่วทั้งองค์กร

### เกณฑ์การประเมิน

คะแนน 1	คะแนน 2	คะแนน 3
มีการดำเนินการไม่ครบ 4 ข้อ	มีการดำเนินการ 4 ข้อ	มีการดำเนินการครบทุกข้อ

## ตัวบ่งชี้ที่ 5.2 ภาวะผู้นำของผู้บริหารสาขาวิชา

### คำอธิบาย

● ปัจจัยสนับสนุนที่สำคัญต่อการเจริญก้าวหน้าของสาขาวิชา คือผู้บริหาร หากผู้บริหารมีวิสัยทัศน์ เป็นผู้นำที่ดี มีธรรมาภิบาล รับผิดชอบต่อสังคม รักความก้าวหน้า ดูแลบุคลากรอย่างดี เปิดโอกาสให้ชุมชนเข้ามามีส่วนร่วมในการบริหาร มีความสามารถในการตัดสินใจ แก้ปัญหาและกำกับดูแล ติดตามผลการทำงานของสาขาวิชาไปในทิศทางที่ถูกต้อง จะทำให้สาขาวิชาเจริญรุดหน้าอย่าง รวดเร็ว

### แนวปฏิบัติที่ดี

1. ผู้บริหารมีวิสัยทัศน์ และสามารถถ่ายทอดไปยังบุคลากรทุกระดับ มีความสามารถในการวางแผนกลยุทธ์ มีการนำข้อมูลสารสนเทศเป็นฐานในการปฏิบัติงานและพัฒนาสาขาวิชา
2. มีความสามารถในการบริหาร โดยคำนึงถึงประโยชน์ของนักศึกษา และผู้มีส่วนได้ส่วนเสีย
3. มีธรรมาภิบาล มีความสามารถในการกำกับดูแล ติดตามผลการทำงานของสาขาวิชา และสามารถตัดสินใจแก้ไขปัญหาอย่างมีประสิทธิภาพ
4. มีความสามารถด้านการบริหารงาน งบประมาณ บริหารรายได้ บริหารงานบุคคล และทรัพยากรอื่น ๆ
5. สนับสนุนให้บุคลากรในสาขาวิชาและชุมชน มีส่วนร่วมในการบริหารจัดการ ให้อำนาจในการตัดสินใจแก่บุคลากรตามความเหมาะสมและจูงใจให้รักสาขาวิชา คณะ และมหาวิทยาลัย
6. สร้างบรรยากาศเพื่อส่งเสริมให้บุคลากรมีพฤติกรรมที่ปฏิบัติตามกฎหมาย ระเบียบปฏิบัติ และมีจริยธรรม

### ข้อมูลที่ต้องการ

1. หลักเกณฑ์และวิธีการสรรหา และพัฒนาสมรรถนะ และภาวะผู้นำของสาขาวิชา และหลักฐานการดำเนินงานตามหลักเกณฑ์ดังกล่าว ตลอดจนการประเมินและปรับปรุง
2. การเข้าร่วมกิจกรรมหรือโครงการส่งเสริมและพัฒนาผู้บริหารสาขาวิชา และสารสนเทศที่เกี่ยวข้อง กับการส่งเสริมและพัฒนาผู้บริหารมหาวิทยาลัย เช่น หลักเกณฑ์การประเมินผลการปฏิบัติงาน และภาวะผู้นำของผู้บริหารสาขาวิชา
3. ข้อมูลเกี่ยวกับผลงานและรางวัลด้านการบริหารของผู้บริหารสาขาวิชา
4. รายงานผลการประเมินผู้บริหารสาขาวิชา
5. จำนวนผู้บริหารที่ได้รับการพัฒนาศักยภาพและภาวะผู้นำ
6. ความสำเร็จของแผนพัฒนาสมรรถนะและภาวะผู้นำของผู้บริหาร และการเตรียมผู้บริหาร

ในอนาคต

7. รายงานผลการประเมินความพึงพอใจของบุคลากร และคณะที่มีต่อการบริหารงานสาขาของผู้บริหาร

**เกณฑ์มาตรฐาน : ระดับ**

1. มีกระบวนการสรรหาผู้บริหารสาขาวิชาที่เป็นระบบ โปร่งใสตรวจสอบได้
2. ผู้บริหารสาขาวิชาดำเนินการบริหารด้วยหลักธรรมาภิบาลและใช้ศักยภาพภาวะผู้นำที่มีอยู่ โดยคำนึงถึงประโยชน์ของมหาวิทยาลัย และผู้มีส่วนได้ส่วนเสีย
3. ผู้บริหารสาขาวิชาได้รับการประเมินศักยภาพและผลการปฏิบัติงานด้วยกระบวนการและวิธีการที่ชัดเจน และเป็นที่ยอมรับในคณะ
4. ผู้บริหารสาขาวิชานำผลการประเมินศักยภาพและผลการปฏิบัติงานมาพัฒนาการบริหาร และการจัดการจนเกิดความก้าวหน้า

**เกณฑ์การประเมิน**

คะแนน 1	คะแนน 2	คะแนน 3
มีการดำเนินการไม่ครบ 3 ข้อแรก	มีการดำเนินการครบ 3 ข้อแรก	มีการดำเนินการครบทุกข้อ

**ตัวบ่งชี้ที่ 5.3 การพัฒนาสาขาวิชาให้เป็นองค์กรแห่งการเรียนรู้**

**คำอธิบาย**

- มาตรฐานอุดมศึกษาข้อที่ 3 กำหนดให้สถาบันมีการสร้างและพัฒนาสังคมฐานความรู้และสังคมแห่งการเรียนรู้ ซึ่งต้องมีการจัดการความรู้ เพื่อมุ่งสู่องค์กรแห่งการเรียนรู้ โดยมีการรวบรวมองค์ความรู้ที่มีอยู่ในองค์กร ซึ่งกระจัดกระจายอยู่ในตัวบุคคลหรือเอกสารมาพัฒนาให้เป็นระบบ เพื่อให้ทุกคนในองค์กรสามารถเข้าถึงความรู้และพัฒนาตนเองให้เป็นผู้รู้ รวมทั้งปฏิบัติงานได้อย่างมีประสิทธิภาพ อันจะส่งผลให้สถาบันอุดมศึกษามีความสามารถในเชิงแข่งขันสูงสุด กระบวนการในการบริหารจัดการความรู้ในองค์กรประกอบด้วย การระบุนวัตกรรม การคัดเลือกการรวบรวม การจัดเก็บความรู้ การเข้าถึงข้อมูล และการแลกเปลี่ยนความรู้ทั้งภายในและภายนอกองค์กร การสร้างบรรยากาศและวัฒนธรรมการเรียนรู้ภายในองค์กร การกำหนดแนววิปฏิบัติงาน ตลอดจนการใช้เทคโนโลยีสารสนเทศเพื่อเพิ่มประสิทธิภาพการบริหารจัดการความรู้ในองค์กรให้ดียิ่งขึ้น
- สาขาวิชาเป็นหน่วยจัดการศึกษาในหลักสูตรต่าง ๆ อาจารย์ในสาขาวิชาจึงควรเป็นผู้ที่

มีความรู้ ความเชี่ยวชาญทางวิชาการ การพัฒนาดังกล่าวจะเกิดขึ้นได้อย่างมีประสิทธิภาพ จึงต้องมีการจัดการความรู้เพื่อมุ่งสู่องค์กรแห่งการเรียนรู้เช่นกัน

### แนวปฏิบัติที่ดี

1. สาขาวิชามีการจัดทำแผนและกำหนดตัวบ่งชี้และเป้าหมายที่ชัดเจนในการจัดการความรู้เพื่อมุ่งสู่องค์กรแห่งการเรียนรู้ รวมทั้งมีการเผยแพร่ให้ประชาคมของสาขาวิชารับทราบ และเข้าใจตรงกันอย่างทั่วถึง
2. สาขาวิชามีการดำเนินงานตามแผน ประเมินแผนและปรับปรุงแผนการจัดการความรู้ตามระบบ PDCA อย่างต่อเนื่อง
3. สาขาวิชามีระบบและกลไกในการนำเอาผลการประเมินคุณภาพจากภายในด้านการจัดการความรู้มาปรับปรุงพัฒนาการจัดการความรู้ของสาขาวิชา
4. สาขาวิชามีการนำองค์ความรู้และนวัตกรรมที่ได้จากการจัดการความรู้ไปใช้ให้เกิดประโยชน์แก่สถาบันและสังคม รวมทั้งมีการเผยแพร่ให้สังคมรับทราบ

### ข้อมูลที่ต้องการ

1. แผนงานด้านการจัดการความรู้เพื่อมุ่งสู่องค์กรแห่งการเรียนรู้ของสาขาวิชา และหลักฐานการดำเนินงานตามแผน ตลอดจนการประเมินและปรับปรุง
2. โครงการบริหารงานด้านการจัดการความรู้ของสาขาวิชา ตลอดจนหลักเกณฑ์ และมาตรการ และแนวปฏิบัติที่เกี่ยวข้อง
3. ข้อมูลและสารสนเทศที่เกี่ยวข้องกับการส่งเสริมและพัฒนาการจัดการความรู้ของสาขาวิชา เช่น คำสั่งแต่งตั้งหรือมอบหมายผู้รับผิดชอบ รายงานการประชุมของทีมงานหรือคณะกรรมการผู้รับผิดชอบ หลักฐานด้านการจัดการความรู้ ฐานข้อมูลด้านการจัดการความรู้ หลักฐานการส่งเสริมสนับสนุน เอกสารและสื่อเผยแพร่ประชาสัมพันธ์ต่าง ๆ
4. จำนวนบุคลากรและหน่วยงานที่มีการนำความรู้ ด้านการจัดการความรู้ไปใช้ในการปฏิบัติงาน
5. จำนวนชุมชนนักปฏิบัติและเครือข่ายด้านการจัดการความรู้
6. จำนวนองค์ความรู้และนวัตกรรมที่ได้จากการจัดการความรู้ของสาขาวิชา
7. รายงานผลการปฏิบัติงาน ที่แสดงถึงความสำเร็จในการจัดการความรู้ของสาขาวิชา เช่น ประสิทธิภาพของการทำงานที่เพิ่มขึ้น

### เกณฑ์มาตรฐาน : ระดับ

1. มีการทบทวนและจัดทำแผนการจัดการความรู้ เพื่อมุ่งสู่องค์กรแห่งการเรียนรู้ และประชาสัมพันธ์เผยแพร่ให้ประชาคมของสาขาวิชารับทราบ
2. มีการดำเนินการตามแผนจัดการความรู้ และประสบความสำเร็จตามเป้าหมาย ไม่น้อยกว่า ร้อยละ 50
3. มีการดำเนินการตามแผนจัดการความรู้และประสบความสำเร็จตามเป้าหมายร้อยละ 100
4. มีการติดตามประเมินผลความสำเร็จของการจัดการความรู้
5. มีการนำผลการประเมิน ไปปรับใช้ในการพัฒนากระบวนการจัดการความรู้ให้เป็นส่วนหนึ่งของกระบวนการปกติและปรับปรุงแผนการจัดการความรู้

### เกณฑ์การประเมิน

คะแนน 1	คะแนน 2	คะแนน 3
มีการดำเนินการไม่ครบ 3 ข้อแรก	มีการดำเนินการครบ 3 ข้อแรก	มีการดำเนินการอย่างน้อย 4 ข้อแรก

ตัวบ่งชี้ที่ 5.4 ศักยภาพของระบบฐานข้อมูลและสารสนเทศที่เกี่ยวข้องกับการบริหาร การเรียน การสอน การบริการวิชาการแก่สังคม และการวิจัย ของสาขาวิชา

#### คำอธิบาย

- ระบบฐานข้อมูลและสารสนเทศควรต้องพัฒนาขึ้นจากนโยบายและการวางแผนระดับสถาบัน เพื่อให้เป็นระบบที่สมบูรณ์ สามารถเชื่อมโยงกับทุกหน่วยงานที่เกี่ยวข้องทั้งภายในและภายนอกสถาบัน เป็นระบบที่ใช้งานได้ทั้งเพื่อการวางแผนและการตัดสินใจของผู้บริหารทุกระดับ เพื่อการปฏิบัติงานตามภารกิจทุกด้านของบุคลากร เพื่อการติดตามตรวจสอบและประเมินการดำเนินงาน ตลอดจนเพื่อการปรับปรุงและพัฒนา ทั้งนี้ระบบดังกล่าวต้องมีความสะดวกในการใช้งาน โดยประเมินจากความพึงพอใจของผู้ใช้ มีระบบป้องกันสิทธิและความปลอดภัยของข้อมูลและสารสนเทศ มีระบบสำรองและกู้คืน ตลอดจนเป็นระบบที่มีแผนจัดการกับเหตุการณ์ที่ไม่คาดคิด
- สาขาวิชาเป็นหน่วยจัดการศึกษาในหลักสูตรต่าง ๆ จึงต้องเป็นผู้จัดทำข้อมูลเข้าสู่ระบบฐานข้อมูลตามนโยบายและการวางแผนของสถาบัน เพื่อประโยชน์ในการวางแผน และการตัดสินใจของผู้บริหารทุกระดับ รวมทั้งตามภารกิจทุกด้านของบุคลากร การติดตามตรวจสอบและประเมินการดำเนินงาน และการปรับปรุง พัฒนาการดำเนินงาน

### แนวปฏิบัติที่ดี

1. มีการจัดทำฐานข้อมูลตามนโยบายในการจัดทำระบบฐานข้อมูล เพื่อการตัดสินใจของมหาวิทยาลัย
2. มีระบบฐานข้อมูลเพื่อการตัดสินใจตามองค์ประกอบคุณภาพ 9 องค์ประกอบ
3. มีการประเมินผลประสิทธิภาพ และความปลอดภัยของระบบฐานข้อมูล และประเมินความพึงพอใจของผู้ใช้ฐานข้อมูล
4. รายงานการนำผลการประเมินในข้อ 3 ไปใช้ปรับปรุงระบบฐานข้อมูล

### ข้อมูลที่ต้องการ

1. แผนการจัดทำฐานข้อมูล
2. ระบบฐานข้อมูลเพื่อการตัดสินใจของสาขาวิชาตามองค์ประกอบคุณภาพ 9 องค์ประกอบ
3. รายงานผลการประเมินประสิทธิภาพของระบบฐานข้อมูล
4. รายงานการนำผลการประเมินไปใช้ในการปรับปรุงระบบฐานข้อมูล

### เกณฑ์มาตรฐาน : ระดับ

1. มีแผนการจัดทำระบบฐานข้อมูลเพื่อการตัดสินใจ
2. มีการดำเนินการจัดทำระบบฐานข้อมูลเพื่อการตัดสินใจ
3. มีการประเมินประสิทธิภาพของระบบฐานข้อมูล
4. มีการนำผลการประเมินประสิทธิภาพของระบบฐานข้อมูลมาปรับปรุง
5. มีการเชื่อมโยงระบบฐานข้อมูลของสาขาวิชากับระบบฐานข้อมูลของมหาวิทยาลัย

### เกณฑ์การประเมิน

คะแนน 1	คะแนน 2	คะแนน 3
มีการดำเนินการไม่ครบ 2 ข้อแรก	มีการดำเนินการครบ 2 ข้อแรก	มีการดำเนินการอย่างน้อย 3 ข้อแรก

### ตัวบ่งชี้ที่ 5.5 ระดับความสำเร็จของการถ่ายทอดตัวบ่งชี้และเป้าหมายระดับองค์กรสู่ระดับบุคคล

#### คำอธิบาย

- ความสำเร็จของการถ่ายทอดตัวบ่งชี้และเป้าหมายของระดับองค์กรสู่ระดับบุคคล หมายถึง ความสำเร็จที่สถาบันอุดมศึกษาจัดให้มีระบบประเมินผลการดำเนินงานภายใน โดยจะต้องจัดให้มีระบบ

ในการถ่ายทอดเป้าประสงค์ ตัวบ่งชี้ ตามพันธกิจและยุทธศาสตร์ของสถาบันอุดมศึกษา ไปยังหน่วยงานที่รับผิดชอบ กำหนดเป็นตัวบ่งชี้ของการดำเนินงานและเป้าหมาย ในระดับหน่วยงานจนถึงระดับบุคคล และจัดทำคำรับรองการปฏิบัติงาน รวมถึงจัดให้มีการติดตามและประเมินผลการดำเนินงานตามเป้าหมาย

- สาขาวิชาเป็นหน่วยจัดการศึกษา ภารกิจหลัก คือ การผลิตบัณฑิต การวิจัยและการบริการวิชาการแก่สังคม ดังนั้นสาขาวิชาจึงต้องมีส่วนเกี่ยวข้องกับตัวบ่งชี้และเป้าหมายของมหาวิทยาลัยด้านการผลิตบัณฑิต การวิจัยและการบริการทางวิชาการ และนำมาดำเนินการให้บรรลุเป้าหมายดังกล่าว

### แนวปฏิบัติที่ดี

1. สาขาวิชามอบหมายภารกิจแก่บุคลากรของสาขาวิชาตามศักยภาพ ความสนใจและความสามารถ
2. สาขาวิชามีการกำหนดแนวทางการทบทวนการปฏิบัติงาน และกำหนดเป้าหมายการดำเนินงาน
3. สาขาวิชาติดตามผลการดำเนินงาน และประเมินผลการปฏิบัติงาน ได้แก่ ด้านการสอนของอาจารย์ การพัฒนานักศึกษา ด้านการวิจัยและสร้างสรรค์ผลงานทางวิชาการ และการบริการวิชาการแก่สังคม
4. สาขาวิชานำผลการติดตาม และประเมินผลการปฏิบัติงานมาปรับปรุงการดำเนินงานในทุกภารกิจ

### ข้อมูลที่ต้องการ

1. คำรับรองการปฏิบัติราชการของอาจารย์
2. รายงานการทบทวนการดำเนินงาน เหตุผลประกอบการดำเนินการ และหรือไม่ดำเนินการ
3. แผนยุทธศาสตร์ แผนงาน โครงการของสาขาวิชา
4. รายงานผลการประเมินโครงการต่างๆ ของสาขาวิชา
5. รายงานการประชุมการจัดทำโครงการที่มีการนำผลการประเมินโครงการมาประกอบการพิจารณา

### เกณฑ์มาตรฐาน : ระดับ

1. มีการกำหนดเป้าหมาย ตัวบ่งชี้ตามภารกิจของสาขาวิชา
2. มีการกำหนดแนวทาง และแผนการประเมินผลการปฏิบัติงานของบุคลากร
3. มีการติดตามผลการดำเนินงานตามเป้าหมาย และตัวบ่งชี้ของบุคลากร
4. มีการดำเนินการประเมินผลการปฏิบัติงานตามแผนที่กำหนด

## 5. มีการสรุปผลการประเมิน และนำผลการประเมินไปเชื่อมโยงกับการสร้างแรงจูงใจ

### เกณฑ์การประเมิน

คะแนน 1	คะแนน 2	คะแนน 3
มีการดำเนินการไม่ครบ 3 ข้อแรก	มีการดำเนินการครบ 3 ข้อแรก	มีการดำเนินการ 4 ข้อขึ้นไป

## 6. มาตรฐานด้านการประกันคุณภาพ

ระบบและกลไกในการประกันคุณภาพภายใน เป็นปัจจัยสำคัญที่แสดงถึงศักยภาพการพัฒนาคุณภาพของสาขาวิชา และแสดงถึงศักยภาพของมหาวิทยาลัย โดยต้องครอบคลุมทั้งปัจจัยนำเข้า กระบวนการ ผลผลิต ผลกระทบที่เกิดขึ้น ซึ่งจะต้องมีการพัฒนาระบบและกลไกในการประกันคุณภาพภายในอย่างต่อเนื่อง และมีกระบวนการจัดการความรู้ เพื่อให้เกิดนวัตกรรมด้านการประกันคุณภาพภายในที่เป็นลักษณะเฉพาะของสถาบัน

**ตัวบ่งชี้ที่ 6.1 มีระบบและกลไกการประกันคุณภาพภายใน ที่เป็นส่วนหนึ่งของกระบวนการบริหาร การศึกษา**

### คำอธิบาย

- การประกันคุณภาพการศึกษาภายในเป็นภารกิจของสถาบัน ตามที่กำหนดไว้ในพระราชบัญญัติการศึกษาแห่งชาติ พ.ศ.2542 ซึ่งสถาบันการศึกษาต้องสร้างระบบและกลไกในการ ควบคุม ตรวจสอบ ประเมินและพัฒนาการดำเนินงานของสถาบันให้เป็นไปตามนโยบาย เป้าประสงค์ และระดับคุณภาพตามมาตรฐานที่กำหนด โดยสถาบันและโดยหน่วยงานต้นสังกัด ตลอดจนหน่วยงานที่เกี่ยวข้อง ทั้งนี้ถือว่าการประกันคุณภาพภายในเป็นส่วนหนึ่งของกระบวนการบริหารการศึกษาที่ต้องดำเนินการอย่างต่อเนื่อง เพื่อเป็นหลักประกันแก่สาธารณชนให้มั่นใจว่า สถาบันสามารถสร้างผลผลิตทางการศึกษาที่มีคุณภาพ
- สาขาวิชาเป็นหน่วยจัดการศึกษาจึงจำเป็นต้องมีระบบและกลไกการประกันคุณภาพภายใน เช่นกัน โดยเฉพาะในการควบคุมคุณภาพ การตรวจสอบคุณภาพ การประเมินคุณภาพ และการพัฒนาคุณภาพของการจัดการศึกษา

## แนวปฏิบัติที่ดี

1. สาขาวิชาจัดให้มีระบบและกลไกการประกันคุณภาพการศึกษาภายในที่เป็นส่วนหนึ่งของกระบวนการบริหารการศึกษา
2. มีการกำหนดมาตรฐาน ตัวบ่งชี้ และเกณฑ์คุณภาพที่สอดคล้องกับมาตรฐานการอุดมศึกษา มาตรฐานและกฎเกณฑ์อื่นๆ ที่เกี่ยวข้อง ตลอดจนสอดคล้องกับเอกลักษณ์ของสถาบัน โดยตัวบ่งชี้ที่พัฒนาขึ้น ต้องครอบคลุมปัจจัยที่มีผลต่อคุณภาพอย่างครบถ้วน ทั้งปัจจัยนำเข้า กระบวนการและผลผลิต ตลอดจนเป็นตัวบ่งชี้ที่สามารถรองรับการประเมินภายนอกโดยหน่วยงานต่าง ๆ
3. มีการดำเนินการประกันคุณภาพการศึกษาที่สมบูรณ์ทั้งการตรวจติดตาม การดำเนินงาน การประเมินคุณภาพ การปรับปรุงพัฒนาคุณภาพตามผลการประเมินทั้งภายในและภายนอกจนเป็น วัฒนธรรมองค์กร
4. มีระบบสนับสนุนการประกันคุณภาพการศึกษาที่เหมาะสม โดยเฉพาะอย่างยิ่งระบบฐานข้อมูล และมีการส่งเสริมสนับสนุนการแลกเปลี่ยนเรียนรู้ ด้านการประกันคุณภาพการศึกษาอย่างต่อเนื่อง

## ข้อมูลที่ต้องการ

1. โครงการด้านการประกันคุณภาพการศึกษาของสาขาวิชาและหลักฐานการดำเนินงานตามโครงการ ตลอดจนการประเมินและปรับปรุง โดยการสนับสนุนจากคณะ สถาบัน และผู้บริหารทุกระดับ
2. ระบบและกลไกการประกันคุณภาพ การบริหารงานด้านการประกันคุณภาพของสาขาวิชาและสถาบัน ตั้งแต่การควบคุม ติดตาม ตรวจสอบและประเมินคุณภาพ ตลอดจนระเบียบ ข้อบังคับ มาตรการและแนวปฏิบัติที่เกี่ยวข้อง
3. ข้อมูลและสารสนเทศที่เกี่ยวข้องกับการบริหารงานประกันคุณภาพ เช่น คำสั่งแต่งตั้ง หรือมอบหมายผู้รับผิดชอบ คู่มือการประกันคุณภาพของสาขาวิชา ฐานข้อมูลที่ใช้ในการประกันคุณภาพ หลักฐานการส่งเสริมสนับสนุน ระบบและกลไกการประกันคุณภาพการศึกษา ให้เข้มแข็งและเป็นส่วนหนึ่งของกระบวนการบริหารงาน โดยการมีข้อมูลหรือหลักฐานการจัดสรรทรัพยากรสนับสนุน กระบวนการจัดการความรู้เรื่องการประกันคุณภาพของสาขาวิชา

## เกณฑ์มาตรฐาน : ระดับ

1. มีระบบและกลไกการประกันคุณภาพการศึกษาภายในที่เหมาะสมกับระดับการพัฒนาของสาขาวิชา
2. มีการกำหนดมาตรฐานตัวบ่งชี้ และเกณฑ์คุณภาพที่สอดคล้องกับมาตรฐาน

การอุดมศึกษา และมาตรฐานอื่นๆ ที่เกี่ยวข้อง และสอดคล้องกับการประเมินคุณภาพภายนอก

3. มีการดำเนินงานด้านการประกันคุณภาพที่ครบถ้วน ทั้งการควบคุมคุณภาพ การติดตาม ตรวจสอบ และประเมินคุณภาพอย่างต่อเนื่องทุกปีการศึกษา
4. มีการนำผลการประเมินคุณภาพมาพัฒนาปรับปรุงการดำเนินงาน
5. มีระบบฐานข้อมูลและสารสนเทศที่สนับสนุนการประกันคุณภาพการศึกษา และใช้ร่วมกัน ทั้งระดับบุคคล สาขาวิชา คณะ และสถาบัน

### เกณฑ์การประเมิน

คะแนน 1	คะแนน 2	คะแนน 3
มีการดำเนินการไม่ครบ 4 ข้อแรก	มีการดำเนินการครบ 4 ข้อแรก	มีการดำเนินการครบทุกข้อ

### ตัวบ่งชี้ที่ 6.2 ระดับความสำเร็จของการประกันคุณภาพภายใน

#### คำอธิบาย

- ระดับความสำเร็จของการประกันคุณภาพภายใน วัดจากผลการดำเนินงาน ตามระบบ และกลไกการประกันคุณภาพภายในสาขาวิชา ที่กำหนดขึ้น ทั้งนี้ โดยมีการรายงานผลการประกันคุณภาพ ต่อหน่วยงานที่เกี่ยวข้องและสาธารณชน มีการนำผลการประเมินไปใช้ปรับปรุง การดำเนินงาน อย่างต่อเนื่อง และมีการแลกเปลี่ยนเรียนรู้ด้านการประกันคุณภาพระหว่างบุคคล และหน่วยงานตลอดจนมี นวัตกรรม หรือมีแบบอย่างที่ดีในการประกันคุณภาพการศึกษา

#### ข้อมูลที่ต้องการ

1. รายงานการตรวจติดตามภายในสาขาวิชา
2. รายงานผลการประกันคุณภาพภายในต่อหน่วยงานที่เกี่ยวข้องและเปิดเผยต่อ สาธารณชน
3. รายงานความเปลี่ยนแปลงอันสืบเนื่องมาจากการประกันคุณภาพการศึกษาภายใน
4. นวัตกรรมด้านการประกันคุณภาพภายในที่สาขาวิชาพัฒนาขึ้น หรือ การปฏิบัติที่เป็นเลิศ หรือการเป็นแหล่งอ้างอิงของหน่วยงานอื่น ๆ ตลอดจนผลการพัฒนาหรือมูลค่าเพิ่ม (value added) จากการประกันคุณภาพภายใน
5. รายงานผลการประกันคุณภาพภายในที่มีต่อการพัฒนาสถาบันและบุคลากร
6. รายงานผลการประกันคุณภาพภายใน ที่ส่งผลต่อคุณภาพบัณฑิต คุณภาพงานวิจัย ประสิทธิภาพของการบริการวิชาการ และการทำนุบำรุงศิลปวัฒนธรรมของสถาบัน

### เกณฑ์มาตรฐาน : ระดับ

1. มีการดำเนินการตามระบบและกลไกการประกันคุณภาพภายในของสาขาวิชาอย่างต่อเนื่อง
2. มีการปรับปรุงระบบประกันคุณภาพภายในโดยสอดคล้องกับพันธกิจและ พัฒนาการของสาขาวิชา
3. มีการรายงานผลการประกันคุณภาพการศึกษาภายในต่อคณะ และมหาวิทยาลัยภายในเวลาที่กำหนด
4. มีการนำผลการประเมินไปใช้ในการปรับปรุงการดำเนินงานของสาขาวิชาอย่างต่อเนื่อง
5. มีนวัตกรรมด้านการประกันคุณภาพที่สาขาวิชาพัฒนาขึ้น หรือมีการจัดทำ แนวปฏิบัติที่ดีเพื่อการเป็นแหล่งอ้างอิงได้

### เกณฑ์การประเมิน

คะแนน 1	คะแนน 2	คะแนน 3
มีการดำเนินการไม่ครบ 4 ข้อแรก	มีการดำเนินการครบ 4 ข้อแรก	มีการดำเนินการครบทุกข้อ

## แนวทางการปฏิบัติในการควบคุมคุณภาพที่ส่งผลต่อคุณภาพการศึกษา

มหาวิทยาลัยราชภัฏรำไพพรรณีกำหนดแนวทางการควบคุมคุณภาพด้านปัจจัย ด้านกระบวนการ ที่ส่งผลต่อคุณภาพการศึกษา และคุณภาพของการสนับสนุนการจัดการศึกษา ซึ่งสาขาวิชานิเทศศาสตร์ สามารถนำมาจัดทำแนวปฏิบัติในการควบคุมคุณภาพของสาขาวิชาได้ ดังนี้

### 1. ปรัชญา วิสัยทัศน์ พันธกิจ วัตถุประสงค์และแผนของสาขาวิชานิเทศศาสตร์

**ปรัชญาของสาขาวิชา** หมายถึง ผลรวมของระบบความคิดที่ได้ไตร่ตรองและวิเคราะห์เกี่ยวกับความเป็นสถาบันอุดมศึกษา การสร้างสรรค์และบุกเบิกองค์ความรู้ และพัฒนาความเป็นคน ซึ่งต้องเป็นความคิดหรือการสร้างแนวคิดที่กว้างขวางพอที่จะครอบคลุมประสบการณ์ของคนจำนวนมากได้ ปรัชญาของสาขาวิชานิเทศศาสตร์มุ่งเน้นการผลิตบัณฑิตทางด้านนิเทศศาสตร์ ที่ตอบสนองต่อความต้องการของท้องถิ่นและสังคม โดยเป็นบัณฑิตที่ใฝ่รู้ คู่คุณธรรม สร้างสรรค์สังคม

**วิสัยทัศน์** หมายถึง ภาพความคิดที่แสดงถึงสิ่งที่ต้องการจะสร้างขึ้นมาให้เป็นผลสำเร็จในอนาคต สะท้อนให้เห็นถึงสิ่งที่เราให้ความสำคัญ และสื่อให้เกิดความเข้าใจในพันธกิจได้ดี รวมถึงแสดงความสอดคล้องกับค่านิยมและความรู้สึกรักอยากคืออยากได้ ซึ่งเป็นส่วนประกอบของร่างกายและจิตใจในการทำงานร่วมกัน โดยตั้งอยู่บนพื้นฐานของความจริงที่มุ่งเน้นไปข้างหน้าได้ วิสัยทัศน์ของสาขาวิชานิเทศศาสตร์ คือ มุ่งมั่นที่จะผลิตบัณฑิตตามพันธกิจให้มีคุณภาพสู่สังคมและท้องถิ่น

**พันธกิจ** หมายถึง ข้อความที่แสดงถึงการตั้งความปรารถนาหรือความมุ่งหมายของสาขาวิชา บ่งชี้เหตุผลการดำรงอยู่ของสาขาวิชา ซึ่งเป็นเหตุผลที่สังคมให้การสนับสนุนและยอมรับ อีกทั้งยังมีลักษณะเป็นทั้งสาระ และความผูกพันรับผิดชอบที่ต้องปฏิบัติตาม สาขาวิชานิเทศศาสตร์กำหนดพันธกิจการทำงานไว้ดังต่อไปนี้

#### 1. ด้านการจัดการศึกษา

- 1.1 ผลิตบัณฑิตที่มีความสามารถใช้เทคโนโลยีอย่างมีประสิทธิภาพเพื่อการสื่อสาร
- 1.2 ผลิตบัณฑิตที่มีความคิดสร้างสรรค์ทางวิชาชีพ มีจรรยาบรรณและบุคลิกภาพที่เหมาะสม
- 1.3 ผลิตบัณฑิตที่มีความรู้ ความสามารถ มีทักษะด้านนิเทศศาสตร์เป็นอย่างดี

#### 2. ด้านการวิจัย

- 2.1 ส่งเสริมและสนับสนุนการวิจัยเพื่อพัฒนาวิชาการนิเทศศาสตร์ และพัฒนาท้องถิ่น

### 3. ด้านบริการวิชาการ

3.1 ให้บริการวิชาการทางนิเทศศาสตร์แก่บุคลากรด้านการศึกษาในเขตพื้นที่บริการของมหาวิทยาลัย

### 4. ด้านศิลปวัฒนธรรม

4.1 เป็นสื่อกลางในการเผยแพร่ข้อมูล ข่าวสาร ศิลปะวัฒนธรรม ภูมิปัญญาไทยให้แก่สังคม

**วัตถุประสงค์** หมายถึง จุดมุ่งหมายในการดำเนินงานของสาขาวิชา หรือสิ่งที่สาขาวิชาต้องการให้บรรลุ ซึ่งเป็นตัวชี้ระดับคุณภาพที่จำเป็นต้องพัฒนาอย่างต่อเนื่อง สาขาวิชานิเทศศาสตร์กำหนดวัตถุประสงค์ไว้ ดังต่อไปนี้

1. เพื่อผลิตบัณฑิตที่มีความรู้ในทฤษฎีและหลักการทางนิเทศศาสตร์
2. เพื่อผลิตบัณฑิตที่มีทักษะพื้นฐานในการใช้กระบวนการทางวิชาชีพนิเทศศาสตร์ ทั้งกระบวนการสื่อสารระหว่างบุคคลและกระบวนการสื่อสารมวลชน
3. เพื่อผลิตบัณฑิตที่มีสำนึกรักในวิชาชีพ รักในถิ่นฐาน
4. เพื่อผลิตบัณฑิตที่มีคุณธรรม จริยธรรม และมีบุคลิกภาพเหมาะสมกับวิชาชีพนิเทศศาสตร์

#### **แนวปฏิบัติในการควบคุมคุณภาพ**

1. มหาวิทยาลัยจัดทำแผนยุทธศาสตร์ให้เป็นแผนหลักในการพัฒนามหาวิทยาลัย รวมทั้งแผนพัฒนาอื่นๆ ที่เกี่ยวข้อง และให้คณะ สำนัก สถาบัน และกองจัดทำแผนยุทธศาสตร์ที่สอดคล้องกับแผนยุทธศาสตร์ของมหาวิทยาลัย เพื่อเป็นแผนแม่บทในการจัดทำแผนปฏิบัติการประจำปีงบประมาณของมหาวิทยาลัย คณะ สำนัก สถาบันและกอง

2. สาขาวิชากำหนด วัตถุประสงค์ พันธกิจ วัตถุประสงค์และแผนดำเนินงานให้สอดคล้องกันกับปรัชญา วัตถุประสงค์ พันธกิจ วัตถุประสงค์ของมหาวิทยาลัย เพื่อเป็นแนวทางการดำเนินงานในทิศทางเดียวกัน

3. สาขาวิชาดำเนินการตามแผนปฏิบัติการประจำปีอย่างครบถ้วน โดยใช้งบประมาณที่ได้รับอย่างมีประสิทธิภาพ

## 2. การเรียนการสอน

การเรียนการสอน หมายถึง กระบวนการที่ก่อให้เกิดการเรียนรู้ เพื่อพัฒนาศักยภาพของผู้เรียน ตามวัตถุประสงค์ของหลักสูตรในแต่ละสาขาวิชา โดยใช้รูปแบบกิจกรรมการเรียนการสอนที่เหมาะสมกับเนื้อหา ผู้เรียน และ สถานการณ์ รวมทั้งความพยายามที่จะเชื่อมโยงภูมิปัญญาท้องถิ่น ภูมิปัญญาไทย และองค์ความรู้สากลอย่างกลมกลืน ตลอดจนการบูรณาการกิจกรรมการเรียนการสอน การฝึกประสบการณ์วิชาชีพ การบริการวิชาการ การวิจัยและการทำนุบำรุงศิลปะและวัฒนธรรมเข้าด้วยกัน

## แนวปฏิบัติในการควบคุมคุณภาพ

1. อาจารย์ผู้สอนจัดทำแนวการสอน โดยกำหนดวัตถุประสงค์ เนื้อหา กิจกรรมการเรียน การสอน สื่อ วิธีการประเมินผล และหนังสืออ่านเพิ่มเติม โดยมุ่งหวังให้นักศึกษามีความรู้ ความสามารถ และทักษะทางวิชาการ มีเจตคติที่ดีต่อวิชาที่ศึกษา
2. อาจารย์ผู้สอนจัดทำเอกสารประกอบการสอน หรือเอกสารคำสอนของทุกหัวข้อที่สอน และมีความทันสมัย
3. อาจารย์ผู้สอนเน้นการให้นักศึกษาเป็นศูนย์กลางการเรียน โดยใช้วิธีการสอนแบบต่าง ๆ เช่น การเรียนอย่างมีส่วนร่วม การเรียนโดยใช้ปัญหา การสอนแบบวิจัย การสอนแบบโครงงาน การสัมมนา การสาธิต การสอนโดยใช้สถานการณ์จำลอง เป็นต้น
4. อาจารย์ผู้สอนกระตุ้นให้ผู้เรียนพัฒนาทักษะในการคิด มีการใช้สมองอย่างทั่วด้าน เกิดความคิดสร้างสรรค์เชิงบวก สามารถวิเคราะห์ วิพากษ์ แก้ไขปัญหา และใช้เหตุผล
5. อาจารย์ผู้สอนใช้เทคโนโลยีทางการศึกษาที่เหมาะสมประกอบการสอน เช่น สื่อผสมทางการศึกษา (multimedia) CAI การสอนทาง internet เป็นต้น
6. อาจารย์ผู้สอนสร้างบรรยากาศให้ผู้เรียนสนใจ และติดตามการเรียนได้อย่างต่อเนื่อง และเกิดทัศนคติที่ดี ไม่ใช่คำพูดเสียชื่อเสียง ฝากฝังกับนักศึกษา
7. อาจารย์ผู้สอนมีการสอนแบบทีม มีการเชิญวิทยากร ผู้ทรงคุณวุฒิมาจากภายนอกตามความจำเป็น
8. อาจารย์ผู้สอนชี้แนะส่งเสริมให้นักศึกษาสืบค้นข้อมูลจากแหล่งวิทยากรต่างๆ เพิ่มเติมจากการศึกษาในชั้นเรียน เพื่อให้เกิดความรู้ทางวิชาการที่ลึกซึ้งและกว้างขวาง
9. อาจารย์ผู้สอนส่งเสริมให้นักศึกษาใช้เทคโนโลยีสารสนเทศ เพื่อช่วยในการเรียนอย่างสม่ำเสมอ
10. อาจารย์ผู้สอนมอบหมายงาน หรือทดสอบ เพื่อวัดผลการเรียนรู้ของนักศึกษาในทุกกระบวนการ วิชาตามหลักของการวัดและประเมินผล
11. อาจารย์ผู้สอนต้องประเมินผลการเรียนรู้ของนักศึกษาอย่างครบถ้วน และใช้วิธีการประเมินผลที่หลากหลาย รวมทั้งมีการวิเคราะห์ข้อสอบที่ใช้
12. อาจารย์ผู้สอนต้องจัดตารางนัดหมายให้คำปรึกษาทางวิชาการแก่นักศึกษา
13. อาจารย์ผู้สอนมีการทบทวน ปรับปรุง เนื้อหาสาระของการสอนอย่างต่อเนื่อง สม่ำเสมอทุกปี
14. อาจารย์ผู้สอนมีการประเมินการสอนของตนเองทุกภาคการศึกษา เพื่อนำผลมาปรับปรุงการเรียนการสอน อาจทำการประเมินโดยนักศึกษา เพื่อนร่วมงาน

### 3. หลักสูตร

หลักสูตร หมายถึง การกำหนดจุดมุ่งหมายของการศึกษาที่ชัดเจน แล้วนำมาบรรยายวิชา จัดกลุ่มรายวิชาและกำหนดขั้นตอนก่อนหลังของเนื้อหาความรู้ของวิชาที่จัดเป็นระบบ ภายใต้กรอบระยะเวลา และทรัพยากรที่กำหนด เพื่อสร้างศักยภาพของนักศึกษาตามหลักสูตรนั้นๆ

#### แนวปฏิบัติในการควบคุมคุณภาพ

1. มหาวิทยาลัยกำหนดแนวปฏิบัติและขั้นตอนการปรับปรุง และการพัฒนาหลักสูตรของมหาวิทยาลัยที่ชัดเจนเป็นไปตามข้อกำหนดและมาตรฐานของสำนักงานคณะกรรมการการอุดมศึกษา และส่งเสริมให้คณะ สาขาวิชาปรับปรุงและพัฒนาหลักสูตรอย่างต่อเนื่อง

2. สาขาวิชา (หลักสูตร) มีการกำหนดปรัชญา วัตถุประสงค์ของหลักสูตร และคุณสมบัติของบัณฑิตอย่างชัดเจน

3. ผู้บริหารและอาจารย์ผู้สอนมีความเข้าใจในปรัชญา วัตถุประสงค์ และโครงสร้างของหลักสูตรที่เปิดสอน

4. มหาวิทยาลัยแต่งตั้งคณะกรรมการบริหารงานวิชาการ ประกอบด้วยรองอธิการบดีฝ่ายวิชาการเป็นประธาน และคณบดีทุกคณะเป็นกรรมการ มีหน้าที่อำนวยความสะดวกและกำกับดูแลให้การดำเนินงานด้านวิชาการของคณะ สำนัก และหน่วยงานที่เกี่ยวข้องกับงานวิชาการเป็นไปตามนโยบายของมหาวิทยาลัย

5. มีคณะกรรมการบริหารสาขาวิชาในสาขาวิชาที่มีการจัดการเรียนการสอน มีบทบาทหน้าที่บริหารจัดการด้านการจัดการศึกษาของสาขาวิชาอย่างมีคุณภาพ โดยนำการประกันคุณภาพมาเป็นส่วนหนึ่งของการบริหารจัดการ

6. ในขณะที่มีการจัดการเรียนการสอนรายวิชาหมวดวิชาการศึกษาทั่วไป ให้มีคณะกรรมการบริหารรายวิชาศึกษาทั่วไป มีบทบาทหน้าที่บริหารจัดการด้านการเรียนการสอนและพัฒนาการจัดการเรียนการสอนรายวิชาการศึกษาทั่วไปอย่างมีคุณภาพ

7. กองบริการการศึกษา สำนักงานอธิการบดี จัดทำเอกสารหลักสูตร คู่มือ และแนวปฏิบัติที่เกี่ยวข้องตลอดจนประชาสัมพันธ์ให้ข้อมูลเกี่ยวกับหลักสูตรแก่นักศึกษาทั้งภายในและภายนอกสถาบัน

### 4. อาจารย์

อาจารย์ หมายถึง ผู้ทรงคุณวุฒิในทางวิชาการหรือวิชาชีพที่มีบทบาทและหน้าที่สำคัญในการปฏิบัติงานให้บรรลุวัตถุประสงค์ของสถาบันในทุก ๆ ด้าน คือ การสอน การวิจัย การบริการวิชาการ

และการทำนุบำรุงศิลปะและวัฒนธรรม อาจารย์ต้องมีพื้นฐานของการเป็นคนดีและควรมีบทบาทที่เด่นในเรื่องการเป็นนักวิชาการ นอกจากนี้ อาจารย์ต้องมีหน้าที่สนับสนุนและช่วยเหลือกิจการของมหาวิทยาลัย เพื่อให้การดำเนินงานบรรลุเป้าหมาย และเกิดผลดี อาจารย์ของมหาวิทยาลัยราชภัฏลำปาง ได้แก่ อาจารย์ประจำที่เป็นข้าราชการ และอาจารย์พิเศษ

พันธกิจของอาจารย์สาขาวิชานิเทศศาสตร์ มหาวิทยาลัยราชภัฏลำปาง

1. ด้านการสอน อาจารย์ทุกคนต้องสอน โดยมีภาระงานสอน ตามประกาศมหาวิทยาลัย เรื่องเกณฑ์การกำหนดภาระงานคณาจารย์

2. ด้านการวิจัย อาจารย์ควรสร้างผลงานวิชาการในรูปแบบงานวิจัยลักษณะต่าง ๆ เพื่อการเรียนการสอน และการบริการวิชาการอย่างน้อย 3 ปีต่อ 1 เรื่องและภายหลังจากการดำเนินการเสร็จอาจารย์ควรเขียนบทความจากการวิจัยที่ได้จัดทำ

3. ด้านการสร้างสรรค์ผลงานทางวิชาการที่นอกเหนือจากการวิจัย ได้แก่ เอกสารประกอบการเรียนการสอน เอกสารคำสอน หนังสือ ตำรา เพื่อใช้ในการเรียนการสอนทั้งภายในมหาวิทยาลัย และภายนอกมหาวิทยาลัย อาจารย์สามารถดำเนินการได้ทั้งจัดทำขึ้นใหม่ หรือปรับปรุง โดยอาจารย์ต้องสร้างสรรค์ผลงานวิชาการอย่างน้อย 3 ปีต่อเรื่อง

4. ด้านภารกิจอื่นๆ อาจารย์อาจพิจารณาทำภารกิจอื่นที่นอกเหนือจากการสอน การวิจัย หรือการสร้างสรรค์ผลงานวิชาการ ตามความเหมาะสม ดังนี้

4.1 การพัฒนานักศึกษา เช่น การเป็นอาจารย์ที่ปรึกษาทางวิชาการ การเป็นที่ปรึกษาคณะกรรมาธิการ การเป็นผู้ฝึกซ้อมความสามารถด้านวิชาการ รวมทั้งด้านกีฬา ดนตรี ศิลปะ นาฏศิลป์ แก่นักศึกษา

4.2 การสนับสนุนการดำเนินงานของมหาวิทยาลัย และคณะ ได้แก่ การเป็นประธาน กรรมการ หรือกรรมการในการดำเนินงาน ที่มีการดำเนินการต่อเนื่อง

4.3 การบริการวิชาการ สามารถดำเนินการได้หลายลักษณะ ได้แก่ การเป็นวิทยากร การเป็นกรรมการวิชาชีพ วิชาการให้แก่องค์กรทางวิชาการภายนอกมหาวิทยาลัย รวมทั้งการเป็นผู้ให้บริการวิชาการแก่สังคม เช่น การตรวจสอบ การออกแบบ การศึกษา การแนะนำ

4.4 การทำนุบำรุงศิลปะและวัฒนธรรม อาจารย์สามารถดำเนินงานได้ทั้งการจัดทำมาตรฐานทางศิลปะและวัฒนธรรม ได้แก่ การศึกษาค้นคว้า และเผยแพร่ศิลปะและวัฒนธรรม นอกจากนี้อาจารย์ของมหาวิทยาลัยควรเป็นผู้ที่รู้จัก เข้าใจ และปฏิบัติตนตามวัฒนธรรมไทยและล้านนา และเข้าร่วมกิจกรรมทำนุบำรุงศิลปะและวัฒนธรรมอย่างสม่ำเสมอ

## แนวปฏิบัติในการควบคุมคุณภาพ

1. สาขาวิชาจัดทำแผนพัฒนาอาจารย์และกรอบอัตรากำลังที่สอดคล้องกับการจัดการศึกษาของมหาวิทยาลัยทั้งในปัจจุบันและอนาคต
2. สาขาวิชามีส่วนร่วมในการคัดเลือกและการได้มาของอาจารย์ใหม่ และการรับอาจารย์โอนย้ายที่ชัดเจน โปร่งใสเป็นธรรม และมีประสิทธิภาพ โดยมีการกำหนดคุณสมบัติของอาจารย์ใหม่ด้านความรู้ ความสามารถ ประสบการณ์ทางวิชาการ คุณธรรมจริยธรรม บุคลิกภาพ เจตคติที่ดีต่อการศึกษา และการพัฒนานักศึกษา ที่เหมาะสมกับการเป็นอาจารย์ในมหาวิทยาลัย
3. มหาวิทยาลัยมีการกำหนดระยะเวลาทดลองงานของอาจารย์ใหม่ และอาจารย์โอนย้าย และมีการประเมินผล อย่างจริงจัง มีประสิทธิภาพ
4. มหาวิทยาลัยจัดการปฐมนิเทศแก่อาจารย์ใหม่และอาจารย์ที่รับโอนย้าย ในเรื่องของมหาวิทยาลัย บทบาท หน้าที่และความรับผิดชอบในฐานะที่เป็นอาจารย์และสมาชิกของมหาวิทยาลัย รวมทั้งทักษะของความเป็นครู ได้แก่ การทำแผนการสอน การสอนแบบต่างๆ การผลิต และเลือกใช้สื่อ การวัดและประเมินผล การเป็นอาจารย์ที่ปรึกษา เป็นต้น
5. อาจารย์ของสาขาต้องทำคำรับรองการปฏิบัติงานเสนอต่อคณะกรรมการประเมินผลงานประจำภาคเรียนละ 1 ครั้ง ในคำรับรองการปฏิบัติงานต้องมีภาระงานด้านการสอนครบถ้วนตามที่มหาวิทยาลัยกำหนด มีการสร้างสรรค์ผลงานทางวิชาการ มีการบริการวิชาการ และการดำเนินการด้านอื่นๆ โดยมีจำนวนภาระงานไม่น้อยกว่า 35 ภาระงาน ก่อนสิ้นภาคเรียนอาจารย์ต้องรายงานผลการประเมินตนเอง ตามคำรับรองการปฏิบัติงานที่เสนอ เพื่อคณะกรรมการประเมินผลงานประจำภาคเรียนได้ดำเนินการประเมินผลการปฏิบัติงาน
6. มหาวิทยาลัยกำหนดแนวทางการเข้าสู่ตำแหน่งทางวิชาการระดับต่างๆ อย่างชัดเจน
7. มหาวิทยาลัยสนับสนุน และดำเนินการในการพัฒนากระบวนการคิด วิธีการสอน การวัดและประเมินผล การวิจัย รวมทั้งความก้าวหน้าทางวิชาการ ของอาจารย์ในรูปแบบต่าง ๆ เช่น การจัดประชุมสัมมนาประจำปี การฝึกอบรม การศึกษาดูงาน การจัดสรรงบประมาณเพื่อสนับสนุนการสร้างสรรค์ผลงานวิชาการ การให้อาจารย์ไปเสนอผลงานวิจัย เข้าร่วมประชุมวิชาการ ส่งบทความตีพิมพ์ในวารสารระดับชาติ จัดพิมพ์ตำรา เอกสารประกอบการสอน เอกสารคำสอน การจัดการโครงการแลกเปลี่ยนทางวิชาการกับสถาบันที่มีชื่อเสียง ทั้งในระดับประเทศและต่างประเทศ
8. มหาวิทยาลัย คณะ มีการประกาศเกียรติคุณ ให้รางวัลแก่อาจารย์ที่มีความสามารถในการสอน การวิจัย การบริการวิชาการ หรือผู้ที่นำชื่อเสียงด้านต่างๆ สู่อุทยานและคณะ

## 5. นักศึกษา

นักศึกษา หมายถึง กลุ่มบุคคลเป้าหมายที่มหาวิทยาลัยพิจารณาให้เข้าศึกษาในมหาวิทยาลัย ราชภัฏลำปางทั้งในระดับปริญญาตรี และบัณฑิตศึกษา นักศึกษาเป็นผู้ที่มหาวิทยาลัยจะพัฒนาให้เป็นบุคคลที่มีคุณภาพสูงยิ่งขึ้น สอดคล้องกับปรัชญาของมหาวิทยาลัย เป็นไปตามวัตถุประสงค์ของหลักสูตรและคุณลักษณะของบัณฑิต ในด้านวิชาการ วิชาชีพและคุณลักษณะที่สำคัญ

### แนวปฏิบัติในการควบคุมคุณภาพ

1. สาขาวิชานิเทศศาสตร์กำหนดพันธกิจของนักศึกษา ดังนี้
  - 1.1 การเรียนตามหลักสูตร
  - 1.2 การร่วมกิจกรรมเสริมหลักสูตร
  - 1.3 การร่วมในกิจกรรมของมหาวิทยาลัย คณะ และสาขาวิชา
  - 1.4 การร่วมกิจกรรมทางวิชาการร่วมกับอาจารย์
  - 1.5 การพบอาจารย์ที่ปรึกษาเป็นระยะ
2. สาขาวิชานิเทศศาสตร์กำหนดคุณสมบัติบัณฑิตที่พึงประสงค์ คือ มีความรู้ในทฤษฎีและหลักการทางนิเทศศาสตร์ มีทักษะพื้นฐานในการใช้กระบวนการทางวิชาชีพนิเทศศาสตร์ ทั้งกระบวนการสื่อสารระหว่างบุคคลและกระบวนการสื่อสารมวลชน มีสำนึกรักในวิชาชีพ รักในถิ่นฐาน มีคุณธรรม จริยธรรม และมีบุคลิกภาพเหมาะสมกับวิชาชีพนิเทศศาสตร์
3. มหาวิทยาลัยจัดทำระบบการคัดเลือกนักศึกษาเข้าศึกษาในมหาวิทยาลัยที่มีประสิทธิภาพ มีความเป็นธรรมและโปร่งใส ระดับปริญญาตรี ดำเนินการโดยการสอบคัดเลือกและคัดเลือก ระดับบัณฑิตศึกษาดำเนินการโดยการสอบคัดเลือก
4. มหาวิทยาลัยจัดปฐมนิเทศให้แก่นักศึกษา ให้มีความรู้ความเข้าใจเกี่ยวกับมหาวิทยาลัย คณะ หลักสูตร แผนการเรียน การลงทะเบียน กิจกรรมนักศึกษา อาจารย์ที่ปรึกษาและพันธกิจของนักศึกษารวมทั้งมีการเตรียมความพร้อมสำหรับการเรียนในระดับอุดมศึกษา
5. คณะจัดให้มีอาจารย์ที่ปรึกษาสำหรับนักศึกษา ตั้งแต่เริ่มเข้าเป็นนักศึกษา โดยมหาวิทยาลัย คณะ มีการประชุมอาจารย์ที่ปรึกษาเป็นระยะๆ โดยเฉพาะประเด็นที่เกี่ยวกับบทบาทและหน้าที่ของอาจารย์ที่ปรึกษา และแนวทางในการให้คำปรึกษา เพื่อให้ นักศึกษาสำเร็จการศึกษาตามระยะเวลา และมีคุณภาพชีวิตที่ดี
6. คณะ และสาขาวิชา มีมาตรการในการติดตามนักศึกษาในด้านผลการศึกษา ความประพฤติ และการดำเนินชีวิตในมหาวิทยาลัย และมีการดำเนินการให้นักศึกษาเรียนสำเร็จหลักสูตรภายในระยะเวลาที่กำหนดของหลักสูตร และมีคุณสมบัติตามที่กำหนด

7. คณะ สาขาวิชา กองบริการการศึกษา และอาจารย์ที่ปรึกษามีระบบการตรวจสอบการสำเร็จ การศึกษาของนักศึกษา และมีการจัดปัจฉิมนิเทศ เพื่อเตรียมความพร้อมของนักศึกษา สำหรับการปฏิบัติงานและการศึกษาต่อ และเพื่อสร้างความรู้สึที่ดีต่อสถาบัน

8. สถาบันวิจัยและพัฒนา คณะ และสาขาวิชา มีการติดตามภาวะการปฏิบัติงาน และความก้าวหน้า ของบัณฑิต เพื่อเป็นข้อมูลที่สำคัญในการพัฒนาการดำเนินงานของมหาวิทยาลัย

## 6. การวัดผลการศึกษาและสัมฤทธิ์ผลการเรียนของนักศึกษา

การวัดผลการศึกษา หมายถึง การระบุระดับความรู้ ความสามารถของผู้เรียน โดยใช้เครื่องมือ หรือวิธีการอย่างมีหลักเกณฑ์

สัมฤทธิ์ผลการเรียน หมายถึง ความรู้ความสามารถของนักศึกษาที่เป็นผลจากการเรียน และการฝึกอบรม

### แนวปฏิบัติในการควบคุมคุณภาพ

1. มหาวิทยาลัย คณะ กำหนดเกณฑ์การวัด และประเมินผลสัมฤทธิ์ทางการเรียนชัดเจน และกำหนดไว้ล่วงหน้า ตามประกาศมหาวิทยาลัยราชภัฏลำปาง เรื่อง แนวปฏิบัติในการประเมินผลการศึกษา สำหรับนักศึกษา ระดับอนุปริญญาและปริญญาตรี

2. อาจารย์ผู้สอนกำหนดระบบการประเมินผลชัดเจน และให้สอดคล้องกับประกาศของ มหาวิทยาลัยราชภัฏลำปาง เรื่อง แนวปฏิบัติในการประเมินผลการศึกษาสำหรับนักศึกษา ระดับอนุปริญญา และปริญญาตรี

3. อาจารย์พิจารณาใช้วิธีการวัดผลสัมฤทธิ์ทางการเรียนหลายวิธี เช่น การทำแบบฝึกหัด การทำโครงการ การทดสอบ การทำรายงาน ความสม่ำเสมอในการเข้าชั้นเรียน เป็นต้น

4. คณะ โดยคณะกรรมการบริหารคณะดำเนินการประชุมเพื่อรับรองผลการประเมินแต่ละวิชา

## 7. สื่อการสอน อุปกรณ์การศึกษา

สื่อการสอน อุปกรณ์การศึกษา หมายถึง วัสดุ อุปกรณ์ที่ใช้เพื่อสนับสนุนหรือดำเนินการ จัดการเรียนการสอน

### แนวปฏิบัติในการควบคุมคุณภาพ

1. มหาวิทยาลัย คณะ สาขาวิชา สนับสนุนการผลิต การจัดซื้อและพัฒนาสื่อการสอนและ อุปกรณ์การศึกษา ให้มีความทันสมัยและมีจำนวนเพียงพอ โดยใช้งบประมาณอย่างประหยัด

2. มหาวิทยาลัย คณะ สาขาวิชา จัดหาสื่อการสอนและอุปกรณ์การศึกษาให้เพียงพอและทันสมัย สอดคล้องกับวิชาและระดับการศึกษา เพื่อสนับสนุนการเรียนการสอน การค้นคว้าวิจัย ทั้งในห้องเรียน ห้องปฏิบัติการ และสถานที่ที่นักศึกษาสามารถศึกษาค้นคว้าด้วยตนเอง

3. มหาวิทยาลัย คณะ มีหน่วยงานและบุคลากรที่มีความรู้และทักษะในการผลิต และพัฒนาสื่อ การสอนร่วมกับอาจารย์ ตลอดจนให้บริการได้อย่างมีประสิทธิภาพ

4. สาขาวิชาพิจารณาจัดส่งอาจารย์ไปรับการฝึกอบรม และส่งเสริมการใช้เทคโนโลยีการศึกษา เพื่อพัฒนาการเรียนการสอน

## 8. สภาพแวดล้อมของการเรียนรู้

สภาพแวดล้อมของการเรียนรู้ ได้แก่ อาคาร สถานที่ และบริเวณภายในมหาวิทยาลัยที่มีการ จัดระบบทั้งทางกายภาพและชีวภาพ รวมถึงสิ่งแวดล้อมทางวัฒนธรรม และสิ่งแวดล้อมที่สร้างบรรยากาศเชิง วิชาการ ส่งเสริมการเรียนรู้ และสร้างวิถีชีวิตของการเป็นนักศึกษาสถาบัน

### แนวปฏิบัติในการควบคุมคุณภาพ

1. มหาวิทยาลัยจัดให้มีอาคารเรียนที่เหมาะสม ดังนี้
  - 1.1 มีจำนวน ความจุ ขนาด ครุภัณฑ์พื้นฐานของห้องบรรยาย ห้องปฏิบัติการ ห้อง ประชุมสัมมนา ห้องพักอาจารย์ ห้องน้ำ ฯลฯ อย่างพอเพียงและเหมาะสมต่อการ จัดการศึกษา และกิจกรรมเสริมหลักสูตร
  - 1.2 มีสภาพแวดล้อมและบรรยากาศที่เอื้อต่อการจัดการศึกษา ตามความต้องการ ของหลักสูตร
  - 1.3 มีแผนการใช้ประโยชน์อย่างคุ้มค่าและชัดเจน
  - 1.4 มีการบำรุงรักษาที่ดี และมีแผนปรับปรุงที่ทันการและชัดเจน โดยมีการประเมินสภาพ อาคารและห้องต่าง ๆ อย่างสม่ำเสมอ
2. มหาวิทยาลัย คณะ สำนัก สถาบัน และกอง จัดพื้นที่ที่บริหาร ธุรการ และอาคารอื่นๆ โดยใช้หลักการเดียวกับอาคารเรียน ตามความเหมาะสม
3. มหาวิทยาลัย คณะ สำนัก สถาบัน และกอง มีการจัดสภาพแวดล้อม และบรรยากาศ ที่เอื้อต่อการเป็นสถาบันอุดมศึกษา ดังนี้
  - 3.1 ดูแลสนาม ต้นไม้ ถนน ไฟฟ้า และบริเวณอาคารต่างๆ ให้เป็นระเบียบ สวยงาม มีสภาพที่ดี เพียงพอ

- 3.2 จัดการจราจรภายในบริเวณให้มีความคล่องตัว เป็นระเบียบ และมีที่จอดรถที่เป็นสัดส่วนและสะดวก
- 3.3 มีสถานที่พักผ่อนหย่อนใจ ออกกำลังกาย เล่นกีฬาที่เพียงพอและเหมาะสม
- 3.4 มีบริเวณและบรรยากาศสำหรับการเล่นดนตรี การทำงานศิลปะ หรือทำกิจกรรมผ่อนคลายที่สร้างสรรค์
- 4. งานอาคารสถานที่และบริการ กองกลางทำหน้าที่บำรุงรักษาอาคาร สถานที่ และสภาพแวดล้อมทางกายภาพภายในมหาวิทยาลัย
- 5. คณะ สำนัก สถาบัน จัดกิจกรรมเสริมความรู้ที่เอื้อให้เกิดการเรียนรู้ของนักศึกษา เช่น นิทรรศการ การแสดง การประกวด เป็นต้น
- 6. สาขาวิชาจัดพื้นที่ฝึกปฏิบัติ และศึกษาค้นคว้าให้กับนักศึกษา

## 9. งานพัฒนานักศึกษา

งานพัฒนานักศึกษา หมายถึง การดำเนินด้านนโยบายและดำเนินกิจกรรมที่มหาวิทยาลัย กำหนดและจัดให้นักศึกษา หรือให้นักศึกษาดำเนินการเอง เพื่อพัฒนานักศึกษาอย่างเป็นองค์รวมให้มีคุณภาพสูงขึ้น สอดคล้องกับปรัชญาของมหาวิทยาลัย เป็นไปตามวัตถุประสงค์ของหลักสูตร วิชาชีพและคุณลักษณะบัณฑิต

### แนวปฏิบัติในการควบคุมคุณภาพ

1. มหาวิทยาลัย คณะ มีหน่วยงานและบุคลากรที่รับผิดชอบงานพัฒนานักศึกษา โดยมีการทำงานที่ประสานกับงานวิชาการอย่างใกล้ชิด
2. คณะ สำนัก ศิลปะและวัฒนธรรม สำนักวิทยบริการและเทคโนโลยีสารสนเทศ กองพัฒนานักศึกษา และสาขาวิชา จัดกิจกรรมพัฒนานักศึกษา โดยคำนึงถึงการพัฒนานักศึกษาให้เกิดคุณลักษณะบัณฑิตอย่างชัดเจนตามที่มหาวิทยาลัยกำหนด
3. คณะ จัดอาจารย์ที่ปรึกษาด้านวิชาการประจำกลุ่มนักศึกษา อาจารย์ที่ปรึกษาทำหน้าที่ให้คำปรึกษาแก่นักศึกษาในด้านต่างๆ เช่น ด้านการเรียน การดำเนินชีวิต การปรับตัว การศึกษาต่อ เพื่อพัฒนานักศึกษา และกองบริการการศึกษาเป็นหน่วยงานกลางในการประสานงาน
4. กองพัฒนานักศึกษา และสภานักศึกษาดำเนินการให้มีองค์การนักศึกษ ชุมชม ชุมนุม เพื่อส่งเสริมการทำงานเป็นกลุ่ม การพัฒนาบุคลิกภาพ และความสมบูรณ์ของการเป็นบัณฑิต โดยมีการจัดอาจารย์ที่ปรึกษา สถานที่ งบประมาณ อุปกรณ์สนับสนุน

5. คณะ กองพัฒนานักศึกษา และสาขาวิชา ส่งเสริมและสนับสนุนให้นักศึกษาจัดกิจกรรม หรือมีส่วนร่วมในกิจกรรมที่สร้างสรรค์ และเป็นประโยชน์ต่อตนเองและผู้อื่น ที่สอดคล้องกับวัฒนธรรม และขนบธรรมเนียมประเพณีท้องถิ่น และไทย ไม่ก่อให้เกิดอันตราย สร้างสามัคคี ทักษะที่ดี และประหยัด

## 10. การวิจัย

การวิจัย เป็นการศึกษาค้นคว้าเพื่อหาคำตอบต่อปัญหาที่มุ่งศึกษา ด้วยวิธีการที่มีระบบน่าเชื่อถือ เพื่อก่อให้เกิดความรู้ใหม่ที่เป็นประโยชน์ในการเรียนการสอน การบริการวิชาการ หรือการพัฒนาวิชาการ หรือพัฒนาแนวทางในเชิงปฏิบัติ โดยอาจเป็นการวิจัยพื้นฐาน หรือการวิจัยประยุกต์

### แนวปฏิบัติในการควบคุมคุณภาพ

1. มหาวิทยาลัยสนับสนุนและจัดสรรงบประมาณเพื่อการวิจัยที่สอดคล้องกับนโยบายการวิจัย
2. สถาบันวิจัยและพัฒนาจัดทำโครงการพัฒนานักวิจัย และโครงการสนับสนุนการวิจัยอย่างต่อเนื่อง
3. สถาบันวิจัยและพัฒนาจัดทำวารสารการวิจัยของมหาวิทยาลัย เพื่อเป็นการเผยแพร่งานวิจัยที่มีคุณภาพของอาจารย์ และนักศึกษาสู่สาธารณะ
4. สถาบันวิจัยและพัฒนาจัดทำระบบฐานข้อมูลวิจัยของมหาวิทยาลัยเพื่อการบริการ และสนับสนุนการวิจัย
5. สาขาวิชาสนับสนุนให้อาจารย์ทำการวิจัยเพื่อพัฒนาการเรียนการสอน

## 11. การบริการวิชาการ

การบริการวิชาการ หมายถึง การทำกิจกรรมการถ่ายทอดความรู้และทักษะของมหาวิทยาลัย สู่ชุมชนในรูปแบบต่างๆ เช่น การจัดการอบรม การเป็นวิทยากร การประชุมสัมมนา การจัดนิทรรศการ รวมทั้ง การให้บริการวิชาการแก่ผู้รับบริการกลุ่มต่างๆ ทั้งในระดับท้องถิ่น ประเทศ เช่น การเป็นที่ปรึกษา การศึกษาวิจัย การตรวจสอบ การออกแบบ การวิเคราะห์ตามสาขาวิชาที่เชี่ยวชาญหรือสาขาวิชาชีพ เป็นต้น มหาวิทยาลัยราชภัฏลำปางให้ความสำคัญในการบริการวิชาการ ทั้งนี้เพราะมหาวิทยาลัยราชภัฏลำปางเป็น “สถาบันอุดมศึกษาเพื่อการพัฒนาท้องถิ่น”

### แนวปฏิบัติในการควบคุมคุณภาพ

1. มหาวิทยาลัยกำหนดนโยบาย เป้าหมาย และวัตถุประสงค์ของการบริการวิชาการที่ชัดเจน และสอดคล้องกับปรัชญาของมหาวิทยาลัยและความต้องการของสังคม

2. สาขาวิชาจัดทำแผนงาน โครงการบริการวิชาการอย่างสอดคล้องกับนโยบาย เป้าหมาย และวัตถุประสงค์ของมหาวิทยาลัย
3. สาขาวิชาดำเนินโครงการบริการวิชาการตามที่มหาวิทยาลัยเห็นชอบอย่างมีคุณภาพ
4. สาขาวิชาติดตามประเมินผลการดำเนินงานการบริการวิชาการ และจัดทำรายงานผลการบริการวิชาการ
5. สาขาวิชาส่งเสริมสนับสนุนและกระตุ้นให้บุคลากรในสังกัดเห็นความสำคัญของการบริการวิชาการ และมีส่วนร่วมในโครงการตามสมควร
6. สาขาวิชาส่งเสริมอาจารย์นำองค์ความรู้ที่ได้จากการบริการวิชามาบูรณาการกับการเรียนการสอน การวิจัย และสนับสนุนให้นักศึกษามีส่วนร่วมในการบริการวิชาการ
7. การบริการวิชาการของสาขาวิชาในบางโครงการควรเป็นโครงการที่แสวงหารายได้ ดังนั้นต้องคำนึงถึงความคุ้มค่าและนำมาซึ่งรายได้ของมหาวิทยาลัย

## 12. การทำนุบำรุงศิลปะและวัฒนธรรม

การทำนุบำรุงศิลปะและวัฒนธรรมของสาขาวิชานิเทศศาสตร์ มหาวิทยาลัยราชภัฏรำปาง เป็นการดำเนินงาน หรือให้การสนับสนุน ช่วยเหลือหน่วยงานในมหาวิทยาลัยและนอกมหาวิทยาลัย ในการจรรโลงศิลปะและวัฒนธรรมภูมิปัญญาไทย และภูมิปัญญาท้องถิ่น รวมทั้งเป็นการจัดกิจกรรมที่มุ่งปลูกฝังคุณธรรมจริยธรรมอันดีงามแก่นักศึกษาของมหาวิทยาลัย เยาวชนและประชาชน สาขาวิชานิเทศศาสตร์ มหาวิทยาลัยราชภัฏรำปางจึงมีหน้าที่ในการพัฒนา รวบรวมและรักษารูปแบบที่ถูกต้องของภูมิปัญญาไทยและภูมิปัญญาท้องถิ่นแขนงต่างๆ ให้คงอยู่ และให้เป็นประโยชน์ต่อสังคมและประเทศชาติในเชิงสร้างสรรค์ และประยุกต์ภูมิปัญญาไทย และภูมิปัญญาท้องถิ่นให้มีการบูรณาการตามความเหมาะสม มีการค้นคว้าข้อมูลความเป็นมาตั้งแต่อดีตจนถึงปัจจุบัน ลักษณะสำคัญ วิธีการขั้นตอน การจัดทำ วัสดุอุปกรณ์ เทคนิคต่างๆ โดยคำนึงถึงการกระตุ้นเกิดจิตสำนึก เห็นคุณค่า และมีส่วนร่วมในการอนุรักษ์และพัฒนาศิลปวัฒนธรรมที่ดีงามของท้องถิ่น และประเทศ

### แนวปฏิบัติในการควบคุมคุณภาพ

1. มหาวิทยาลัยกำหนดคน นโยบาย เป้าหมาย และวัตถุประสงค์ของการทำนุบำรุงศิลปะและวัฒนธรรม
2. สาขาวิชาจัดทำแผนงาน โครงการด้านศิลปะและวัฒนธรรม
3. สาขาวิชา ดำเนินโครงการทำนุบำรุงศิลปะและวัฒนธรรมที่ได้รับความเห็นชอบจากมหาวิทยาลัย

4. สาขาวิชาติดตามการดำเนินโครงการและจัดทำรายงานผลการดำเนินโครงการ
5. สาขาวิชากระตุ้นให้นักศึกษา อาจารย์ และบุคลากรสนับสนุนของมหาวิทยาลัยมีจิตสำนึกและเห็นคุณค่าการทำงานบำรุงศิลปะและวัฒนธรรม โดยการจัดกิจกรรมการอนุรักษ์ สืบสานประเพณี ศาสนา และศิลปวัฒนธรรมอย่างต่อเนื่อง

### 13. ระบบและกลไกการประกันคุณภาพภายในสาขาวิชา

ระบบและกลไกการประกันคุณภาพภายใน หมายถึง ขั้นตอนการดำเนินงานต่างๆ ภายในสาขาวิชาที่มีความสัมพันธ์เชื่อมโยงกันอย่างเป็นระเบียบ เพื่อการควบคุมคุณภาพของปัจจัย กระบวนการที่มีผลต่อคุณภาพการศึกษา โดยมีการกำหนดมาตรฐานของผลผลิต มีการดำเนินการหรือการพัฒนาสู่การมีมาตรฐาน การติดตามตรวจสอบการดำเนินการ และประเมินผลคุณภาพของการดำเนินการอย่างต่อเนื่อง การดำเนินการดังกล่าว ดำเนินการโดยบุคลากรภายในมหาวิทยาลัย ซึ่งมีการดำเนินการดังนี้

1. การกำหนดมาตรฐาน มาตรฐานสาขาวิชา
2. การดำเนินการหรือการพัฒนาสู่การมีมาตรฐาน
3. การตรวจสอบคุณภาพ เป็นการติดตามตรวจสอบการดำเนินงานเพื่อให้ทราบสภาพจริงว่าดำเนินงานไปได้มากน้อยเพียงใด การติดตามตรวจสอบคุณภาพจะต้องดำเนินการโดยผู้ที่มีความรู้ความสามารถ หรือมีความชำนาญในเรื่องนั้นๆ
4. การประเมินคุณภาพ เป็นการเปรียบเทียบระหว่างเกณฑ์กับผลการตรวจสอบ โดยเกณฑ์เปรียบเสมือนกับความคาดหวัง และผลการตรวจสอบเป็นข้อมูลเกี่ยวกับผลการดำเนินการแต่ละเรื่อง เมื่อนำทั้งสองเรื่องมาเปรียบเทียบกันจะทำให้ทราบระดับคุณภาพในเรื่องนั้นๆ ว่าอยู่ระดับใด การประเมินผลนับเป็นกลไกสำคัญที่กระตุ้นให้เกิดการพัฒนา เพราะทำให้ผู้ดำเนินการทราบข้อมูลย้อนกลับ ที่สะท้อนให้เห็นถึงการดำเนินการที่ผ่านมาว่าบรรลุเป้าหมายที่กำหนดเพียงใด
5. การปรับปรุงและการพัฒนา เป็นการดำเนินการหลังจากทราบผลการดำเนินการแล้วว่า มีคุณภาพระดับใด สาขาวิชาต้องตระหนักว่า การบริหารจัดการที่ดี คือ การบริหารคุณภาพ ดังนั้นจึงต้องมีการปรับปรุงและพัฒนาการดำเนินการอย่างต่อเนื่อง

#### แนวปฏิบัติในการควบคุมคุณภาพ

1. สาขาวิชากำหนดมาตรฐานคุณภาพ ตัวบ่งชี้ และเกณฑ์การประเมินผล
2. สาขาวิชาจัดทำแนวปฏิบัติในการดำเนินการด้านปัจจัย กระบวนการที่จะส่งผลต่อผลผลิตผลลัพธ์ที่มีคุณภาพและมาตรฐาน

3. สาขาวิชาจัดทำคู่มือการประกันคุณภาพของสาขาวิชา เพื่อใช้เป็นหลักการและแนวปฏิบัติของสาขาวิชาในการบริหารจัดการที่มีคุณภาพ

4. อาจารย์ในสาขาวิชาจัดทำคำรับรองการปฏิบัติราชการประจำปีตามมิติประสิทธิผลตามแผนของแผนปฏิบัติราชการของมหาวิทยาลัยและการบรรลุมาตรฐานคุณภาพ มิติคุณภาพการให้บริการ มิติประสิทธิภาพของการปฏิบัติราชการและมิติการพัฒนาสถาบัน จากนั้นคณะดี จัดทำรายงานการประเมินผลการดำเนินการตามคำรับรองเสนอมหาวิทยาลัยเพื่อรับการประเมินผลการปฏิบัติงานต่อไป

5. ให้มีการแต่งตั้งคณะกรรมการประกันคุณภาพระดับสาขาวิชา โดยคณะกรรมการประกันคุณภาพมีหน้าที่ ควบคุมคุณภาพ ตรวจสอบคุณภาพ ประเมินคุณภาพ และเสนอแนวทางการปรับปรุงพัฒนาต่อคณะกรรมการบริหาร เพื่อการพัฒนาอย่างต่อเนื่อง

6. สาขาวิชาจัดทำข้อสรุปจากรายงานประจำปีเสนอสภามหาวิทยาลัยรับทราบผลการดำเนินงานของสาขาวิชา เรียกว่า รายงานประจำปีของสาขาวิชา เพื่อให้สภามหาวิทยาลัยกำหนดนโยบายการพัฒนาสาขาวิชาต่อไป

7. สาขาวิชาพัฒนาระบบเครือข่ายของฐานข้อมูลกลางและระบบการรายงานผลการดำเนินงานที่มีประสิทธิภาพ

8. สาขาวิชาพัฒนาระบบการติดตามตรวจสอบคุณภาพและประเมินคุณภาพสาขาวิชาที่สามารถดำเนินการได้อย่างต่อเนื่อง และมีคุณภาพ

9. สาขาวิชาพัฒนาบุคลากรทุกประเภทของมหาวิทยาลัย ให้มีความรู้ ความเข้าใจและสามารถดำเนินการด้านต่างๆ โดยคำนึงถึงคุณภาพ ประสิทธิภาพ ประโยชน์อันจะเกิดคุณภาพของการจัดการศึกษาของมหาวิทยาลัย

10. สาขาวิชาเผยแพร่ผลงานของมหาวิทยาลัยสู่สาธารณะที่หลากหลายรูปแบบ เช่น การจัดการประชุมสัมมนาทางวิชาการ การจัดประชุมเสนอผลงานวิจัย การจัดนิทรรศการทางวิชาการ การจัดการประกวดผลงานนักศึกษา อาจารย์ เป็นต้น